

H4031



Campinha de vídeo porteiro sem fios com bateria GoSmart Home IP-09C com Wi-Fi



Índice

Instruções e avisos de segurança	2
Conteúdo da embalagem	3
Especificações técnicas	4
Descrição do dispositivo	5
Instalação e montagem	6
Ícones e indicadores luminosos	9
Controlos e funções	11
Perguntas frequentes sobre a resolução de problemas	12

Instruções e avisos de segurança



Antes de utilizar o aparelho, leia as instruções de utilização.



Respeitar as instruções de segurança deste manual.



Não elimine os aparelhos eléctricos como resíduos urbanos não triados, utilize os pontos de recolha de resíduos triados. Contacte a sua autoridade local para obter informações actualizadas sobre os pontos de recolha. Se os aparelhos eléctricos forem eliminados em aterros sanitários, as substâncias perigosas podem infiltrar-se nas águas subterrâneas e entram na cadeia alimentar e prejudicam a sua saúde.

A EMOS spol. s r.o. declara que o produto H4031 está em conformidade com os requisitos essenciais e outras disposições relevantes das directivas. O dispositivo pode ser utilizado livremente na UE.

A Declaração de Conformidade pode ser consultada no sítio Web <http://www.emos.eu/download>.

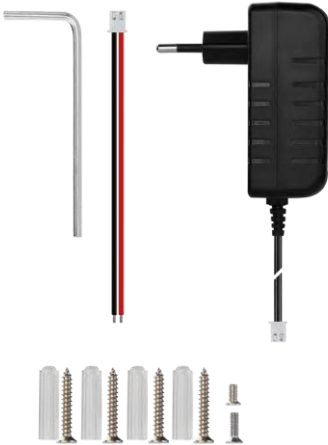
O equipamento pode ser operado com base na autorização geral n.º VO-R/10/07.2021-8, conforme alterada.

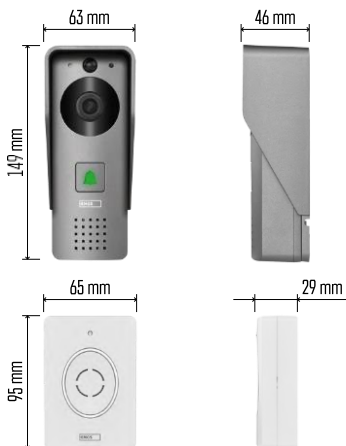
Conteúdo da embalagem

Campainha Wi-Fi

Cobertura do corpo (proteção
contra a chuva) Campainha
sem fios

Cabo de ligação
Material de instalação -
parafusos Manual





Especificações técnicas

Unidade exterior:

Alimentação: DC 12 V

Resolução: 1 920 × 1 080

Objetiva: 2,69 mm JX-F37

Ângulo da objetiva: 110°

Distância PIR: até 4 m

Armazenamento: Cartão SD (máx. 64 gb),

armazenamento na nuvem Grau de proteção: IP44

Número máximo de utilizadores: 10

APP: EMOS GoSmart para Android e iOS

Conectividade: 2,4 GHz Wi-Fi IEEE 802.11b/g/n

Banda de frequência: 2,400-2,4835 GHz

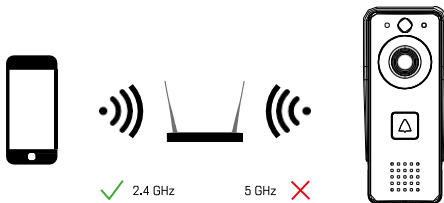
Campainha sem fios:

Alimentação: 3× AA (LR6) 4,5 V DC

Frequência: 433,92 MHz ±250 kHz Distância:

aprox. 80 m (espaço aberto)

Aviso



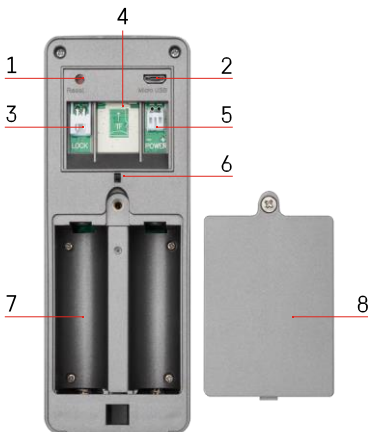
A câmara suporta apenas Wi-Fi de 2,4 GHz (não suporta 5 GHz).



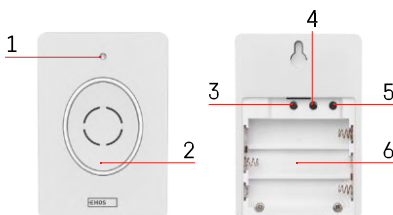
Descrição do dispositivo

Descrição da unidade exterior

- 1 - Microfone
- 2 - Sensor PIR (sensor de movimento)
- 3 - Sensor de luz
- 4 - Lente
- 5 - Iluminador IR
- 6 - Botão de chamada com LED de estado:
 - O LED pisca a vermelho e verde: Carregamento da bateria.
 - LED vermelho intermitente: A aguardar a configuração da rede.
 - O LED pisca a verde: a rede está a ser configurada.
 - O LED é verde: está a funcionar corretamente.
 - O LED é amarelo: Fonte de alimentação externa, carregamento concluído, não foram detectadas pilhas (nota: Se não estiverem instaladas pilhas - o indicador é apenas amarelo).
 - LED não aceso vermelho e verde: fonte de alimentação fraca em modo de espera.
- 7 - Orador



- 1 - Botão RESET
- 2 - Porta micro USB
- 3 - Porta para controlo do fecho
- 4 - Ranhura para cartão TF/Micro SD (máx. 64 GB, Classe 10, FAT32)
- 5 - Porta para alimentação eléctrica
- 6 - Interruptor do alarme antirroubo
- 7 - Compartimento das pilhas (Não recomendamos que o H4031 seja alimentado com pilhas, o dispositivo foi concebido principalmente para ser alimentado por cabo)
- 8 - Tampa do compartimento da bateria



Descrição da campainha sem fios

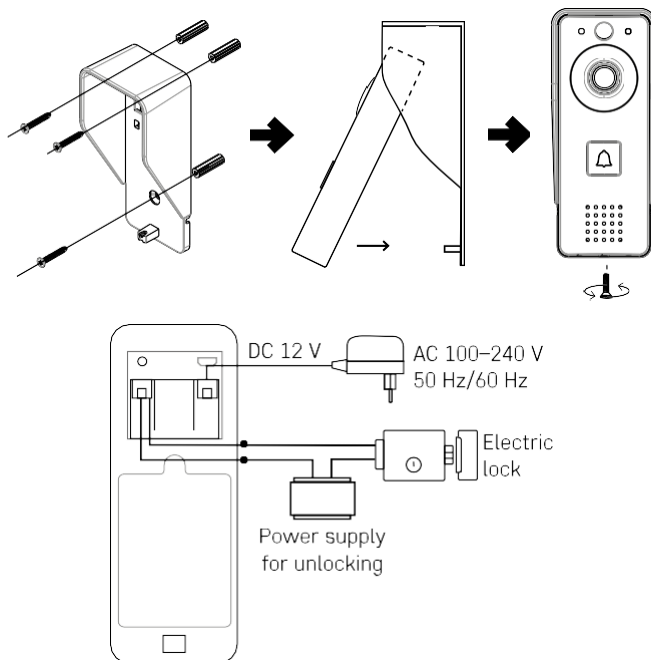
- 1 - LED de estado:
 - O LED pisca a vermelho: está a funcionar corretamente.
 - O LED está vermelho: queda de tensão inferior a 3,3 V.
- 2 - Orador
- 3 - Modo de funcionamento
- 4 - Seleção de melodia
- 5 - Volume da melodia:

- Baixa
- Médio
- Elevado

6 - Espaço para baterias

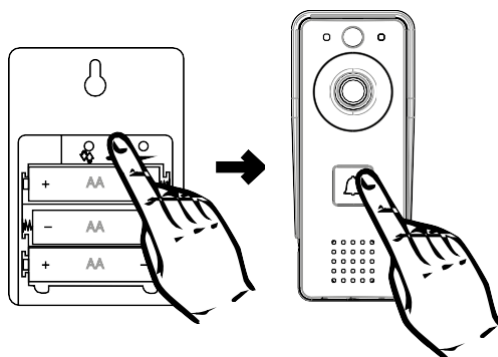
Instalação e montagem


Instalação da unidade exterior



1. Fixe a cobertura do corpo (para-brisas) da campainha de vídeo à parede utilizando os parafusos fornecidos.
2. A altura de instalação da campainha com vídeo montada na parede é de 140-160 cm do chão.
3. Certifique-se de que o sensor PIR não está exposto à luz solar direta.
4. Ligue a fonte de alimentação à entrada da campainha de vídeo, conforme indicado no diagrama.
5. Fixe a campainha de vídeo com o parafuso na parte inferior, de acordo com o diagrama.

Instalação de uma campainha sem fios



1. Introduzir as pilhas na campainha.
2. Prima o botão  durante 3 segundos, o som Ding-Dong será ouvido.
3. Em seguida, prima o botão de toque na campainha de porta Wi-Fi, a unidade emite um som e, ao mesmo tempo, acende-se a azul - o emparelhamento foi bem sucedido.

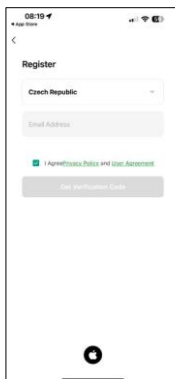
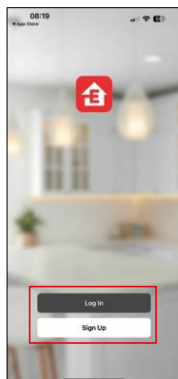
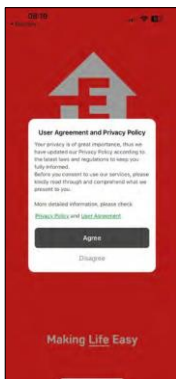
Emparelhamento com uma aplicação

Instalar a aplicação EMOS GoSmart



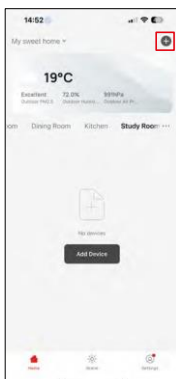
A aplicação está disponível para Android e iOS através do Google Play e da App Store. Para descarregar a aplicação, digitalize o código QR relevante.

Aplicação móvel EMOS GoSmart



Abra a aplicação EMOS GoSmart, confirme a política de privacidade e clique em Aceito. Selecionar a opção de registo.

Introduza o nome de um endereço de correio eletrónico válido e escolha uma palavra-passe. Confirme o seu consentimento à política de privacidade. Seleccione registar.

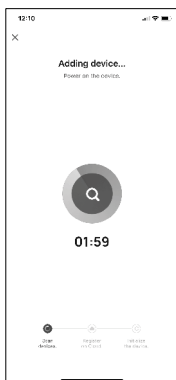


Selecione Adicionar dispositivo.

Selecione a categoria de produtos GoSmart e selecione o Video Doorbell IP-09C.

Reinicie o dispositivo utilizando o botão RESET na parte de trás da câmara e continue com a aplicação.

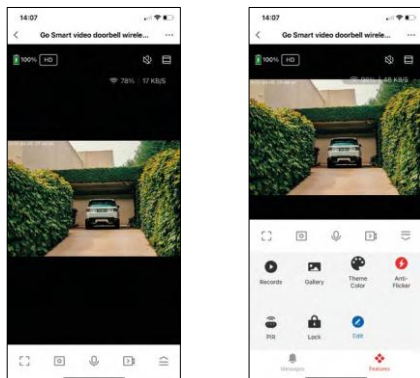
Ouvirá uma mensagem de boas-vindas que diz "aguarde" no final. Aguarde cerca de 5 segundos e continue.



Introduza o nome e a palavra-passe da sua rede Wi-Fi. Esta informação permanece encriptada e é utilizada para permitir que a câmara comunique remotamente com o seu dispositivo móvel. Aparecerá um código QR no ecrã do seu dispositivo móvel. Coloque o código QR em frente da lente da câmara. Confirme que ouviu o sinal sonoro para um emparelhamento bem sucedido. O aparelho é encontrado automaticamente.

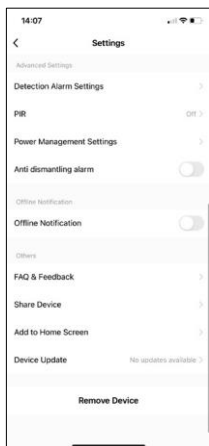
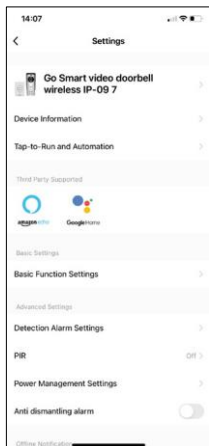
Ícones e luzes indicadoras

Descrição dos controlos na aplicação



...	Definições avançadas (descritas com mais pormenor na secção seguinte)
📶 98% 48 KB/S	Qualidade e velocidade do sinal
HD	Comutação da qualidade de vídeo (HD/SD)
🔇	Sem som
📏	Aumentar o zoom
📐	Modo de ecrã total
📷	Tire fotografias utilizando a aplicação e guarde-as no seu álbum móvel
🗣️	Falar
📹	Grave um vídeo utilizando a aplicação e guarde-o no seu álbum móvel
☰	Expandir o menu
▶️	Para reproduzir um vídeo guardado num cartão SD
🖼️	Ver vídeos e fotografias tiradas pela aplicação
🌓	Modo claro / modo escuro
⚡	Modo anti-flicker (se o ambiente da câmara fizer com que o seu vídeo fique tremido na aplicação)
📶	Definições do sensor de movimento
🔒	Desbloquear / bloquear o cadeado
🔗	Editar ícones + adicionar controlo de outro dispositivo
✉️	Visualização de mensagens (Deteção de movimento...)

Descrição das definições da extensão



- Informações sobre o dispositivo - Informações básicas sobre o dispositivo e o seu proprietário
- Tap-to-Run e automatização - Visualizar cenários e automatizações atribuídos ao dispositivo. A criação de cenários é possível diretamente no menu principal da aplicação, na secção "Cenas". Por exemplo, o H4031 pode ser automatizado para ativar a deteção de movimento e o modo escuro entre as 18h e as 7h.
- Definições de funções básicas - Ativar/desativar funções de controlo básicas, como a rotação automática do ecrã ou a marca de água com apresentação da hora e da data. Outra definição importante é a possibilidade de seleccionar a comunicação unidirecional ou bidirecional.
- Definições do alarme de deteção - Definições do alarme, opção para ativar a filtragem do corpo humano. Esta funcionalidade é importante se não quiser que o dispositivo o alerte para todos os movimentos, mas apenas quando reconhece uma pessoa. (Isto evita alarmes quando passa um carro, um animal ou árvores a abanar).
- PIR - Ligar/desligar o sensor de movimento e definir a sua sensibilidade.
- Definições de gestão de energia - Apresenta o estado atual da bateria, a fonte de alimentação e ativa as notificações se a bateria descer abaixo de uma percentagem especificada.
- Alarme anti-desmantelamento - Quando activada, esta funcionalidade faz soar uma sirene quando a campainha é retirada da sua caixa. A aplicação também o avisa com uma notificação e tira uma fotografia nesse momento. Esta é uma funcionalidade de segurança para evitar o roubo do dispositivo.
- Notificação offline - Para evitar lembretes constantes, será enviada uma notificação se o dispositivo permanecer offline durante mais de 30 minutos.
- FAQ & Feedback - Veja as perguntas mais comuns e as respectivas soluções e envie-nos diretamente uma pergunta/sugestão/feedback
- Partilhar dispositivo - Partilhar a gestão do dispositivo com outro utilizador
- Adicionar ao ecrã inicial - Adicione um ícone ao ecrã inicial do seu telemóvel. Com este passo, não tem de abrir o seu dispositivo através da aplicação de cada vez, mas basta clicar diretamente neste ícone adicionado e será levado diretamente para a vista da câmara
- Atualização do dispositivo - Atualização do dispositivo. Opção para ativar as atualizações automáticas
- Remover dispositivo - Remover e evaporar o dispositivo. Um passo importante se pretender alterar o proprietário do dispositivo. Depois de adicionar o dispositivo à aplicação, o dispositivo fica emparelhado e não pode ser adicionado a outra conta.

Controlos e funções


Gravação no cartão SD

Uma das funções básicas do sistema de segurança doméstica é a função de gravação em cartão SD.

A câmara é alimentada por bateria, pelo que, para poupar bateria e espaço no cartão SD, não grava continuamente, mas apenas alguns segundos de filmagem assim que o sensor PIR detecta movimento.

A câmara suporta cartões SD com um tamanho máximo de 64 GB no formato FAT32. No entanto, cartões SD de 32 GB ou 16 GB também são suficientes. Quando o cartão SD está cheio, as gravações são automaticamente substituídas.

Instruções sobre como ativar a função de cartão SD:

1. Insira o cartão Micro SD na ranhura adequada sob o isolamento de borracha na parte de trás da câmara.
2. Abra as definições avançadas do dispositivo e seleccione "Definições de armazenamento".
3. Formatar o cartão SD. AVISO: Não desligue a aplicação nem interrompa o processo quando estiver a formatar o cartão SD.
4. Ligue o sensor PIR e defina a sensibilidade necessária. Nas definições, existe uma opção para ligar/desligar o reconhecimento do corpo humano para evitar alarmes quando a câmara detecta, por exemplo, o movimento de um animal ou de uma árvore. Utilizar Também pode designar uma "Área de atividade" onde pretende que a câmara detecte movimento (por exemplo, não pretende que a câmara o alerte para todos os carros que passam na estrada que a câmara consegue ver). 
5. Quando a câmara detecta movimento, também grava alguns segundos de filmagem, que podem ser encontrados no ícone:



FAQ de resolução de problemas

Não consigo emparelhar os dispositivos. O que é que posso fazer?

- Certifique-se de que está a utilizar uma rede Wi-Fi de 2,4 GHz e que tem um sinal suficientemente forte
- Conceder todas as permissões à aplicação nas definições
- Certifique-se de que está a utilizar a versão mais recente do sistema operativo móvel e a versão mais recente da aplicação

Eles conseguem ouvir-me lá fora, mas eu não consigo ouvir o som lá fora / Eu consigo ouvir o som lá fora, mas eles não me conseguem ouvir.



- Certifique-se de que concedeu todas as permissões à aplicação, especialmente para o microfone.
- A comunicação unidirecional também pode ser um problema. Se vir este ícone na parte inferior: , significa que o dispositivo está definido para comunicação unidirecional.
- Para isso, aceda ao menu "Definições básicas de funções" e defina "Modo de conversação" para "Conversação bidirecional". Este menu encontra-se nas definições da extensão (ver capítulo "Descrição das definições da extensão").
- O ícone correto para a comunicação bidirecional tem o seguinte aspeto: 

Não estou a receber notificações, porquê?

- Conceder todas as permissões à aplicação nas definições
- Ativar as notificações nas definições da aplicação (Definições -> Notificações da aplicação)

Que cartão SD posso utilizar?

- Cartão SD com uma capacidade de armazenamento máxima de 128 GB e uma classe de velocidade mínima de CLASSE 10 no formato FAT32.

Quando a memória do cartão SD está cheia, os registos mais antigos são automaticamente substituídos ou o utilizador tem de os apagar manualmente?

- Sim, os registos são substituídos automaticamente.

Quem pode utilizar o equipamento?

- As instalações devem ter sempre um administrador (proprietário)
- O administrador pode partilhar o dispositivo com os restantes membros do agregado familiar e atribuir-lhes direitos