

# Beta400

<b>GB</b>	<b>TILT WALL MOUNT</b>
<b>CZ</b>	<b>NAKLÁPĚCÍ DRŽÁK</b>
<b>SK</b>	<b>NAKLÁPACÍ DRŽIAK</b>
<b>PL</b>	<b>UCHWYT PRZECZYLNÝ</b>
<b>H</b>	<b>TILT FALI TARTÓ</b>
<b>SLO</b>	<b>NASTAVLJIVO DRŽALO</b>
<b>D</b>	<b>KLAPPBARER HALTER</b>
<b>UA</b>	<b>КРОНШТЕЙН НАХИЛЬНИЙ</b>
<b>RO</b>	<b>SUPOORT RABATABIL</b>

## GB TV Wall Mount Installation Instructions

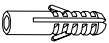
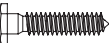










### Caution:

1. It is recommended for this product to be installed by at least two persons, of which at least one person should be physically fit enough to handle heavy loads and technically skilled.
2. Before installing, please read this manual and make sure that there are no electrical cords, gas or water pipes in the place designated for mounting the holder.
3. We are not responsible for any damage incurred during installation, improper installation or subsequent use.
4. If in doubt, contact your nearest dealer and ask for assistance with installation.
5. For installation it is necessary to use safe and appropriate tools. Disregarding the instructions may cause property damage or injury.
6. If you intend to remove the TV from the wall, always make sure all electrical cords are unplugged.
7. If you are unsure of your wall load, select a different location for your installation or carrying capacity and increase the strength of the wall with renovation.
8. The product can be installed only for flat screen televisions or televisions containing mounting holes and have a flat back wall. To ensure that this holder is compatible with your TV search for a compatible holder on the following website [www.emos.eu/DRTV](http://www.emos.eu/DRTV)

### Tools necessary for installation (not included):

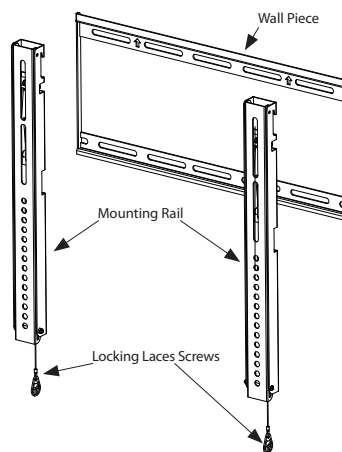
Philips Head Screw Driver  
 Electric or Portable Drill  
 Drill bit with 10 mm in Diameter (for Wood, Concrete, or as needed)  
 Plaster Board or Chipboard Anchors (as needed)  
 Pencil  
 Level (if not included)

### Included:

	Picture	Type of Installation Material	Pieces
A		Anchor 10/50mm	4
B		Wall Anchor Bolt 8/63mm	4
C		Magnetic Level	1
D		Anchor Bolt 4/12mm	4
E		Anchor Bolt 4/22mm	4
H		Anchor Bolt 6/12mm	4
I		Anchor Bolt 6/22mm	4
J		Anchor Bolt 8/15mm	4
K		Anchor Bolt 8/30mm	4
L		Screw Pads 4.5/10mm	4
N		Screw Pads 6.3/14mm	4
O		Rubber Gasket 15*8/15mm	4

Prior to every installation, remove the entire contents of the package and carefully lay-out all its parts.

### Diagram:

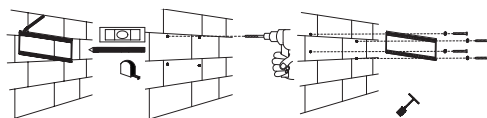


### Attaching the Wall Mount:

Carefully consider the location of your TV screen. To install the wall mount it is necessary to drill into the wall. It is advisable to find the position of mounting holes on the back of your TV and mark their approximate position on the wall. Given the construction of the wall mount you can then determine the position of the so-called "wall piece".

Once you are sure of the place to position your TV and the "wall piece", take the "wall piece" (part of the wall mount used to attach to your wall) and with the help of a level measure its exact position on the wall. In the opening or openings draw a position of anchor bolts on the wall with a pencil (B). The number of bolts is at most types of wall mounts random (the more the better), but mostly 4 anchors are sufficient enough. Take a drill and drill holes deep and wide enough to accommodate the anchors. Hammer the anchors into the wall and make sure it is fully embedded and fixed in the wall. (If it easily falls out, it is possible that the drill hole is too big and the anchor bolt is not big enough to stay in the wall – repeat the boring with a drill with corresponding diameter).

Grasp the wall piece and attach it to the desired location. Attach it to the wall with anchor bolts and tighten the screws sufficiently. Mounting of the wall piece is completed.



NOTE: It is not recommended to install the mount straight on plasterboard walls. Should you still insist on the installation, we recommend consulting a building expert first. You must also use a stud detector and special anchors for plasterboard. If the width of studs supporting the deployment of plasterboard wall is larger than the width of the wall piece, try to fix the wall piece in its centre with the help of a tapping screw into the metal post.

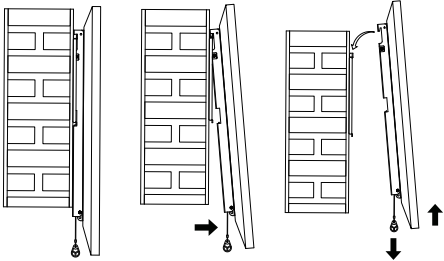
### Mounting the TV:

The second part of the mount, the so-called "mounting rail" is to be attached to the television. Prior to the installation, it is recommended to first take the rail and try to attach it to the already mounted wall piece. This way you can try out the way it is possible to attach your television to this wall mount or remove it.

Before attaching the rail, first verify the diameter of screws securing the mounting holes ready on the back of the TV (usually 4, 5, 6 a 8 mm in diameter – these mounting screws are included, if not otherwise). Mounting screws are provided in two lengths. To select the proper screw length try to the screw it in the mounting screw hole so there is remaining margin of 3-5 mm (CAUTION: never tighten with power – it can cause damage to your television). If there is more space left, it is necessary to use multiple pads or a rubber gasket. It is usually used with longer types of screws (in case you need a greater distance from the wall to manipulate with cables). To ensure maximum capacity of the wall mount and prevent deformation of the wall mount it is necessary to select appropriate types of mounting screws so that the mounting screws are fixed in the holes enough and threads are not exposed (leverage effect on the mounting hole of the TV and the mount rail can occur).

## Lace Locking Mechanism Quick lock:

To release the wall mount and the TV use locking laces. When installing, always leave them hanging loose between the wall and the TV and adjust their length so that you can easily find it with your hand at the bottom of the part of the screen. When attaching the mount you will hear a click – this means that the mechanism is locked. To unlock it it is necessary to slightly divert the bottom part of the screen away from the wall and at the same time pull both laces downwards, while in the end keep slowly pushing the TV upward. Then you can release the laces and freely manipulate the TV.



13.8.2005

## Disposal of products at the end of lifetime:

The represented symbol on the product or package means the product shall not be treated as domestic waste. Hand over the product to the specified location for recycling electric and electronic equipment. Prevent negative impacts on human health and the environment by properly recycling your product. Recycling contributes to preserving natural resources. For more information on the recycling of this product, refer to your local authority, domestic waste processing organization or store, where you purchased the product.

## CE conformity declaration

We declare under our sole responsibility that Beta400 has been found in compliance with essential protective requirements and objectives of EU directive. This declaration loses validity with unauthorized changes of this product.

We do not take responsibility for damages caused during transport, by incorrect use or a change or modification of any part of the product.

## ČZ Návod k instalaci nástěnného držáku TV

### Upozornění:

- Doporučujeme, aby tento výrobek byl instalován nejméně dvěma osobami, z nichž nejméně jedna osoba by měla být dostatečně fyzicky vybavená pro práci s těžkými břemeny a technicky zručná.
- Před instalací si pozorně přečtete tento návod k použití a přesvědčte se, že v místě požadovaného připevnění držáku se nenachází žádné elektrické kabely, plynové či vodovodní trubky.
- Neodpovídáme za žádné škody způsobené při instalaci, špatnou instalaci, nebo následným používáním.
- V případě jakýchkoliv pochybností kontaktujte vašeho nejbližšího specializovaného prodejce a požádejte ho o pomoc při instalaci.
- K instalaci je nezbytné použít bezpečné a vhodné nářadí. V opačném případě může dojít k poškození majetku či zdraví osob.
- Pokud hodláte televizi ze stěny sundat, předtím pro jistotu vždy odpojte všechny přívodní kabely.
- Pokud si nejste jisti nosností vaší stěny, vyberte pro instalaci jiné místo, nebo nosnost a pevnost stěny zvýšte stavební úpravou.
- Výrobek je možno instalovat pouze pro ploché TV nebo TV obsahující montážní otvory a disponující plochou zadní stěnou. Pro ujistění že tento držák je použitelný pro Váš typ TV vyhledejte kompatibilní držák k vaší TV na adrese [www.emos.eu/DRTV](http://www.emos.eu/DRTV)

### Nářadí potřebné k instalaci (není součástí balení):

Křížový šroubovák

Elektrická nebo ruční vrtačka

Vrták s průměrem 10 mm (do betonu, či dřeva dle potřeby)

Hmoždinky do sádrokartonu či dřeva třísky (dle potřeby)

Psací tužka

Vodováha (pokud není součástí balení)

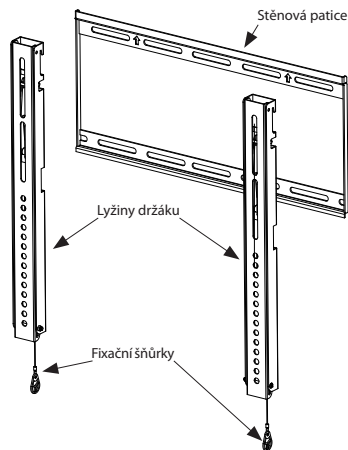
### Součást balení:

	Obrázek	Typ instalačního materiálu	Počet kusů
A		Hmoždinka 10/50mm	4
B		Kotvicí šroub do zdi 8/63mm	4
C		Magnetická vodováha	1
D		Připevňující šroub 4/12mm	4
E		Připevňující šroub 4/22mm	4
H		Připevňující šroub 6/12mm	4

I		Připevňující šroub 6/22mm	4
J		Připevňující šroub 8/15mm	4
K		Připevňující šroub 8/30mm	4
L		Podložky pro šrouby 4,5/10mm	4
N		Podložky pro šrouby 6,3/14mm	4
O		Gumová vložka 15*8/15mm	4

Před každou instalací vyjměte celý obsah balení a pečlivě si rozložte jeho jednotlivé části.

### Nákres:



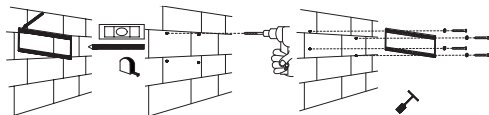
## Upevnění stěnové patice:

Pedlivě zvažte umístění vaší obrazovky, k upevnění držáku je nutné vrtání do zdi. Je dobré zjistit pozici montážních otvorů na zadní straně vašeho televizoru a jejich přibližnou pozici označit na zed. Vzhledem ke konstrukci držáku potom můžete určit pozici tzv. „stěnové patice“.

Jakmile jste si jisti místem pro pozici vaší televize a stěnové patice, vezměte „stěnovou patici“ (díl držáku sloužící pro připevnění k vaší zdi) a s pomocí vodováhy vyměřte jeho přesnou pozici na zdi. V jeho otvoru, nebo otvorech tužkou na zed zakreslete pozici pro kotvicí šrouby do zdi (B). Jejich počet je u většiny typů držáků libovolný (čím více tím lépe), většinou však stačí max. 4 ukotvení.

Vezměte vrtáčku a vyvrtejte otvory dostatečně hluboké a široké pro umístění hmoždinky. Zatlačte hmoždinku do zdi a ujistěte se o jejím úplném zapuštění do zdi a pevnosti jakou ve zdi sama drží. (Pokud velmi lehce vypadáva, je možné, že vyvrtná díra je příliš velká a kotvicí šroub nebude ve zdi dostatečně držet – proto vrtání opakuje s vrtákem odpovídajícím průměrem).

Uchopte stěnovou patici a přiložte ji na požadované místo. Přišroubujte ji kotvicími šrouby ke zdi a šrouby dostatečně utáhněte. Tímto je uchycení stěnové patice ke zdi dokončeno.



**POZN.:** Nedoporučujeme instalovat držák přímo na sádkartonové příčky. V případě, že i přesto na instalaci trváte, doporučujeme se nejdříve poradit se stavebním odborníkem. Dále musíte použít vyhledavač sloupků a speciální hmoždinky do sádkartonu. V případě že šířka rozmístění nosných sloupků sádkartonové zdi je větší než šířka stěnové patice, snažte se uchytit stěnovou patici v jejím středu pomocí samořezného šroubu do tohoto kovového sloupku.

## Připevnění televize:

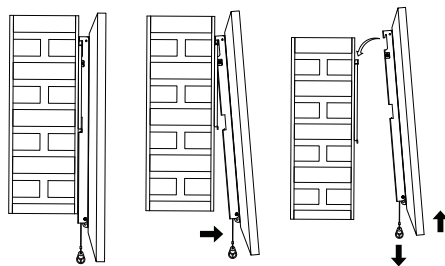
Druhá část držáku, tzv. „lýžinu“ je nutno připevnit k televizi. Před instalací doporučujeme si prázdnou lýžinu nejdříve vzít a zkusit ji vpravit do již připevněné stěnové patice. Tímto si vyzkoušíte, na jakém principu je možné televizi do držáku na stěně připevnit či naopak ze stěny odebrat.

Před připevněním lýžiny si nejdříve ověřte, pro jaký průměr přípevňovacích šroubků jsou montážní otvory na zadní straně televizoru připraveny (většinou se jedná o průměry 4, 5, 6 a 8 mm – tyto přípevňovací šroubky jsou součástí balení, není-li tomu jinak). Přípevňovací šroubky jsou dodávány ve dvou délkách. Pro zvolení správné délky šroubku zkusíte šroubek do montážního otvoru zašroubovat tak, aby zbyvala rezerva 3-5mm (POZOR: nikdy nedotahujte silou – může dojít k poškození vaší televize). Pokud zbývá více místa, je třeba použít při instalaci více podložek nebo gumovou vložku. Ta je většinou použita s delšími typy šroubků (v případě že potřebujete větší odstup držáku od stěny, abyste mohli manipulovat s kabely). Pro zajištění maximální nosnosti držáku a zabránění deformace držáku je nutno

zvolit vhodné typy přípevňovacích šroubků tak, aby byly do montážních otvorů dostatečně zašroubovány a závít nebyl obnažen (dochází k pákovému efektu na montážní otvor TV i lýžinu držáku).

## Šňůrkový fixační mechanismus Quick lock:

Pro uvolnění držáku a televize použijte fixační šňůrky. Ty při instalaci vždy nechejte volně svěšené mezi stěnou a TV a jejich délku nastavte tak abyste je snadno mohli nahmatat u spodního okraje obrazovky. Při usazování držáku uslyšíte lehké cvaknutí – to znamená, že mechanismus je zamčen. Pro odemčení je třeba spodní okraj obrazovky znovu mírně odklonit směrem od stěny, přitom táhnout za obě šňůrky směrem dolů a zároveň v závěru poté celou televizi pomalu vytáčet směrem nahoru. Poté můžete šňůrky uvolnit a volně s TV manipulovat.



13. 8. 2005

Nevyhazujte výrobek po skončení životnosti jako netříděný komunální odpad, použijte sběrná místa tříděného odpadu. Správnou likvidaci produktu zabráníte negativním vlivům na lidské zdraví a životní prostředí. Recyklace materiálů přispívá k ochraně přírodních zdrojů. Více informací o recyklaci tohoto produktu Vám poskytne obecní úřad, organizace pro zpracování domovního odpadu nebo prodejní místo, kde jste produkt zakoupili.

Prohlašujeme na svou výlučnou odpovědnost, že následně označené zařízení Beta400 na základě jeho koncepce a konstrukce, stejně jako námi do oběhu uvedeného provedení, je ve shodě se základními požadavky a dalšími příslušnými ustanoveními nařízení vlády. Při námi neodsouhlasených změnách zařízení ztrácí toto prohlášení svou platnost.

## SK Návod k instalácii nástenného držiaku televízora

### Upozornenie:





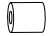
1. Odporúčame, aby tento výrobok bol inštalovaný najmenej dvoma osobami, z ktorých najmenej jedna osoba by mala byť dostatočne fyzicky vybavená pre prácu s ťažkými bremenami a technicky zručná.
2. Pred inštaláciou si pozorne prečítajte tento návod na použitie a presvedčte sa, že v mieste požadovaného pripievnenia držiaku sa nenachádzajú žiadne elektrické káble, plynové či vodovodné trúbky.
3. Nezodpovedáme za žiadne škody vzniknuté pri inštalácii, zlou inštaláciou, alebo následným používaním.
4. V prípade akýchkoľvek pochybností kontaktujte vášho najbližšieho špecializovaného predajcu a požiadajte ho o pomoc pri inštalácii.
5. K inštalácii je nevyhnuté použiť bezpečné a vhodné náradie. V opačnom prípade môže dôjsť k poškodeniu majetku či zdraviu osôb.
6. Pokiaľ sa chystáte televíziu zo steny zložiť, predtým pre istotu vždy odpojte všetky prívodné káble.
7. Pokiaľ si nie ste istý nosnosťou vašej steny, vyberte pre inštaláciu iné miesto, alebo nosnosť a pevnosť steny zvyšte stavebnou úpravou.
8. Výrobok je možno inštalovať iba pre ploché televízie alebo televízie obsahujúce montážne otvory a disponujú plochou zadnou stenou. Pre uistenie že tento držiak je použiteľný pre Vaš typ TV vyhľadajte kompatibilný držiak k vašej TV na adrese [www.emos.eu/DRTV](http://www.emos.eu/DRTV)

### Náradie potrebné k inštalácii (nie je súčasťou balenia):

Krížový skrutkovač  
Elektrická alebo ručná vrtáčka  
Vrták s priemerom 10 mm (do betónu, či dreva podľa potreby)  
Hmoždinky do sádkartonú či drevo triesky (podľa potreby)  
Tužka  
Vodováha (pokiaľ nie je súčasťou balenia)

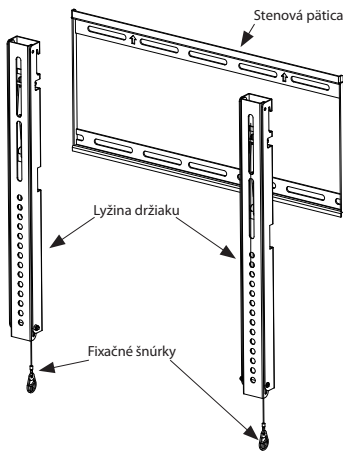
### Súčasť balenia:

	Obrázok	Typ inštaláčného materiálu	Počet kusov
A		Hmoždinka 10/50mm	4
B		Kotviaca skrutka do steny 8/63mm	4
C		Magnetická vodováha	1
D		Pripevňujúca skrutka 4/12mm	4
E		Pripevňujúca skrutka 4/22mm	4
H		Pripevňujúca skrutka 6/12mm	4
I		Pripevňujúca skrutka 6/22mm	4

J		Pripevňujúci šroub 8/15mm	4
K		Pripevňujúci šroub 8/30mm	4
L		Podložky pro šrouby 4,5/10mm	4
N		Podložky pro šrouby 6,3/14mm	4
O		Gumová vložka 15*8/15mm	4

Pred každou inštaláciou vyberte celý obsah balenia a pozorne si rozložte jeho jednotlivé časti.

## Nákres:



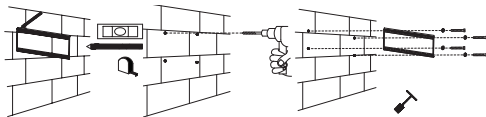
## Upevnenie stenovej päťice:

Pozorne zvážte umiestnenie vašej obrazovky, k upevneniu držiaku je nutné vŕtanie do steny. Je dobré zistiť pozíciu montážnych otvorov na zadnej strane vášho televízora a ich približnú pozíciu označiť na stenu. Vzhľadom ku konštrukcii držiaku potom môžete určiť pozíciu tzv. „stenovej päťice“.

Ako náhle ste si istý miestom pre pozíciu vašej televízie a stenovej päťice, vezmite „stenovú päťicu“ (diel držiaku slúžiaci pre pripevnenie k vašej stene) a s pomocou vodováhy vymeňte jeho presnú pozíciu na stene. V jeho otvore, alebo otvoroch tužkou na stenu zakreslite pozíciu pre kotviace skrutky do steny (B). Ich počet je u väčšiny typov držiakov ľubovoľný (čím viac tým lepšie), väčšinou však stačia maximálne 4 ukotvenia.

Vezmite vŕtačku a vyvŕtajte otvory dostatočne hlboké a široké pre umiestnenie hmoždinky. Zatlačte hmoždinku do steny a uistite sa o jej úplnom zapnutí do steny a pevnosti akú v stene sama drží. (Pokiaľ veľmi ľahko vypadáva, je možné, že vyvŕtaná diera je príliš veľká a kotviaca skrutka nebude v stene dostatočne držať – preto vŕtanie opakujte s vŕtákom odpovedajúcim priemerom).

Uchopte stenovú päťicu a priložte ju na požadované miesto. Priskrutkujte ju kotviacimi skrutkami k stene a skrutky dostatočne utiahnite. Týmto je uchytenie stenovej päťice k stene dokončené.



**POZNÁMKA:** Neodporúčame inštalovať držiak priamo na sadrokartónové priečky. V prípade, že aj tak na inštalácii trváte, odporúčame sa najskôr poradiť so stavebným odborníkom. Ďalej musíte použiť vyhľadávač stĺpkov a špeciálne hmoždinky do sadrokartónu. V prípade, že šírka rozmiestenia nosných stĺpkov sadrokartónovej stene je väčšia než šírka stenovej päťice, snažte sa uchytiť stenovú päťicu v jej strede pomocou samoreznej skrutky do tohto kovového stĺpika.

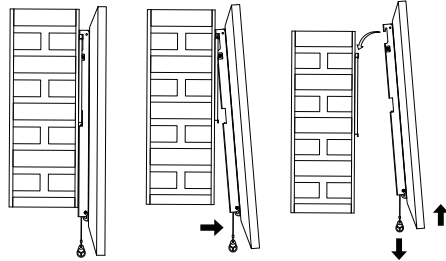
## Pripevnenie televízie:

Druhá časť držiaku, tzv. "lyžinu" je nutné pripevniť k televízi. Pred inštaláciou odporúčame si prázdnu lyžinu najskôr vziať a skúsiť ju vložiť do už pripevnenej stenovej päťice. Týmto si vyskúšajte, na akom princípe je možné televíziu do držiaku na stene pripevniť či naopak zo steny odobrať.

Pred pripevnením lyžiny si najskôr overte, pre aký priemer pripevňovacích skrutiek sú montážne otvory na zadnej strane televízora pripravené (väčšinou sa jedná o priemery 4, 5, 6 a 8 mm – tieto pripevňovacie skrutky sú súčasťou balenia, ak tomu nie je inak). Pripevňovacie skrutky sú dodávané v dvoch dĺžkach. Pre zvolenie správnej dĺžky skrutiek skúste skrutku do montážneho otvoru zaskrutkovať tak, aby ostávala rezerva 3-5 mm (POZOR: nikdy nedotahujte silou – môže dôjsť k poškodeniu vašej televízie). Pokiaľ ostáva viac miesta, je treba použiť pri inštalácii viac podložiek alebo gumovú vložku. Tá je väčšinou použitá s dlhšími tyými skrutkami (v prípade že potrebujete väčší odstup držiaku od steny, aby ste mohli manipulovať s káblami). Pre zaistenie maximálnej nosnosti držiaku a zabráneniu deformácie držiaku je nutné zvoliť vhodné typy pripevňovacích skrutiek tak, aby boli do montážnych otvorov dostatočne zaskrutkované a závit nebol obnažený (dochádza k pákovému efektu na montážny otvor TV i lyžinu držiaku).

## Šnúrkový fixačný mechanizmus Quick lock:

Pre uvoľnenie držiaku a televízie použite fixačné šnúrky. Tie pri inštalácii vždy nechajte voľne zvesené medzi stenou a TV a ich dĺžku nastavte tak, aby ste ich ľahko mohli nahmatať pri spodnom okraji obrazovky. Pri osadzovaní držiaku budete počuť ľahké cvaknutie – to znamená, že mechanizmus je zamknutý. Pre odomknutie je treba spodný okraj obrazovky znovu mierne odkloniť smerom od steny, pritom ťahať za obe šnúrky smerom nadol a zároveň v závere potom celú televíziu pomaly vytlačiť smerom nahor. Potom môžete šnúrky uvoľniť a voľne s TV manipulovať.



13.6.2005

Nevyhadzujte výrobok po skončení životnosti ako netriedený komunálny odpad, použite zberné miesta triedeného odpadu. Správnu likvidáciu produktu zabránite negatívnym vplyvom na ľudské zdravie a životné prostredie. Recyklácia materiálov prispieva k ochrane prírodných zdrojov. Viac informácií o tomto produkte Vám poskytne obecný úrad, organizácia pre spracovanie domového odpadu alebo predajné miesto, kde ste produkt zakúpili.

Prehlasujeme na svoju výlučnú zodpovednosť, že následne označené zariadenie Beta400 na základe jeho koncepcie a konštrukcie, rovnako ako nami do obehu uvedené prevedenie, je v zhode so základnými požiadavkami a ďalšími príslušnými ustanoveniamiariadenia vlády. Pri nami neodsouhlasených zmenách zariadenie stráca toto prehlásenie svoju platnosť.

## PL Instrukcja montażu ściennego uchwyty TV

### Uwaga:

1. Zalecamy, żeby ten wyrób był instalowany przez co najmniej dwie osoby, w których przynajmniej jedna powinna mieć dostateczne predyspozycje fizyczne do pracy z ciężkimi przedmiotami i posiadać pewne przygotowanie techniczne.
2. Przed instalacją prosimy uważnie przeczytać tę instrukcję użytkownika i sprawdzić, czy w miejscu planowanego umocowania uchwyty nie ma żadnych przewodów elektrycznych albo rur gazowych, czy wodociągowych.
3. Nie odpowiadamy za żadne szkody powstałe przy instalacji, błędnej instalacji albo późniejsze użytkowanie wyrobu.
4. W razie jakichkolwiek wątpliwości prosimy skontaktować się z Waszym najbliższym sprzedawcą i poprosić go o pomoc przy instalacji.
5. Przy instalacji konieczne jest korzystanie z bezpiecznych i odpowiednich narzędzi. W przeciwnym razie może dojść do strat materialnych oraz skutków zdrowotnych u osób.
6. Przed ewentualnym zdejmowaniem telewizora z uchwyty należy dla bezpieczeństwa odłączyć wcześniej wszystkie przewody elektryczne.
7. Jeżeli nie jesteście pewni nośności swojej ściany, to raczej wybierzcie do instalacji inne miejsce albo wzmocnijcie wybraną ścianę metodami budowlanymi.
8. Wyrób nadaje się wyłącznie do współpracy z płaskimi odbiornikami telewizyjnymi albo odbiornikami, których płaska tylna ścianka jest wyposażona w otwory montażowe. Po upewnieniu się, że uchwyt jest przystosowany do Państwa odbiornika TV, dobieramy kompatybilny typ pod adresem [www.emos.eu/DRTV](http://www.emos.eu/DRTV)

### Narzędzia niezbędne do instalacji

(nie wchodzi w skład kompletu):

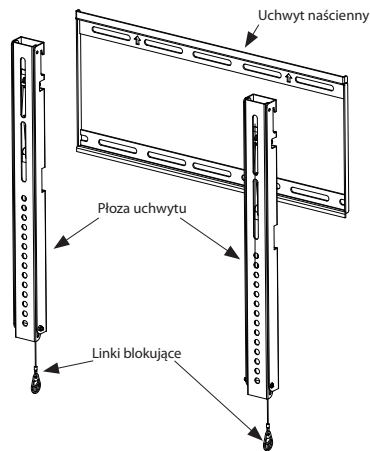
- Wkrętak krzyżakowy
  - Wiertarka elektryczna lub ręczna
  - Wiertło o średnicy 10 mm (do betonu albo do drewna, zależnie od potrzeb)
  - Kołki rozporowe do karton gipsu albo płyty wiórowej (zależnie od potrzeb)
  - Mazak
- Poziomica (jeżeli nie jest częścią kompletu)

### Zawartość opakowania:

	Rysunek	Typ materiału instalacyjnego	Ilość sztuk
A		Kołek rozporowy 10/50mm	4
B		Śruba kotwiąca do muru 8/63mm	4
C		Poziomica magnetyczna	1
D		Śruba mocująca 4/12mm	4
E		Śruba mocująca 4/22mm	4
H		Śruba mocująca 6/12mm	4
I		Śruba mocująca 6/22mm	4
J		Śruba mocująca 8/15mm	4
K		Śruba mocująca 8/30mm	4
L		Podkładki pod śruby 4,5/10mm	4
N		Podkładki pod śruby 6,3/14mm	4
O		Wkładka gumowa 15*8/15mm	4

Przed każdą instalacją należy wyjąć wszystko z opakowania i starannie ułożyć wszystkie elementy.

### Rysunek:

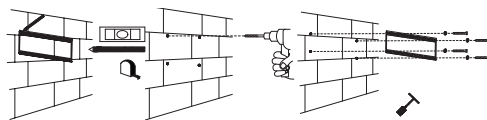


### Zamocowanie uchwyty do ściany:

Starannie analizujemy lokalizację telewizora, ponieważ umocowanie uchwyty wymaga wiercenia otworów w ścianie. Trzeba dokładnie ustalić miejsce otworów montażowych na tylnej ścianie Waszego telewizora, a ich przybliżone położenie oznaczyć na ścianie. Z uwzględnieniem konstrukcji uchwyty będzie można teraz określić położenie tzw. „uchwyty naściennego”.

Jeżeli miejsce na telewizor i uchwyt jest już odpowiednio wybrane, bierzemy „uchwyty naścienny” (część uchwyty przeznaczoną do przymocowania do ściany) i za pomocą poziomicy dokładnie ustalamy jej położenie na ścianie. Korzystając z jej otworów za pomocą mazaka zaznaczamy na ścianie miejsce wkręcenia śrub kotwiących uchwyt do ściany (B). Ich liczba dla większości typów uchwyty nie jest dokładnie określana (im więcej, tym lepiej), najczęściej wystarczają maksymalnie 4 punkty zamocowania. Bierzemy wiertarkę i wykonujemy otwory o dostatecznej głębokości i średnicy do umieszczenia kołków rozporowych. Wbijamy kołki rozporowe w mur, sprawdzamy czy w całości weszły w ścianę, i czy mocno trzymają się w murze. (Jeżeli można je łatwo wyjąć, to oznacza, że wywiercony otwór jest zbyt duży i śruba kotwiąca nie będzie dość mocno osadzona w ścianie – należy powtórzyć wiercenie otworów wiertłem o mniejszej średnicy).

Chwytny uchwyt naścienny i przykładamy go w wybranym miejscu. Przykręcamy go śrubami kotwiącymi do ściany i mocno je dokręcamy. Teraz uchwyt naścienny jest już zamocowany na ścianie.



UWAGA: Nie polecamy instalowania uchwyty bezpośrednio na kartonowo gipsowych ściankach działowych. W przypadku, gdy taka instalacja jest konieczna, zalecamy wcześniejszą konsultację ze specjalistą w zakresie budownictwa. Ponadto musimy skorzystać z urządzenia do lokalizowania słupków i specjalnych kołków rozporowych do płyt kartonowo gipsowych. W przypadku, gdy szerokość rozmieszczenia słupków nośnych w ścianie kartonowo gipsowej będzie większa od szerokości uchwyty naściennego, to staramy się zamocować środek uchwyty naściennego za pomocą wkręta samogwintującego do tego metalowego słupka.

### Zamocowanie telewizora:

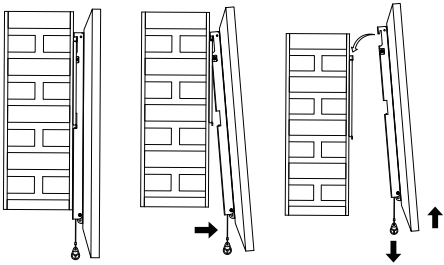
Drugą część uchwyty, tzw. „płozę” trzeba przymocować do telewizora. Przed instalacją zalecamy wziąć najpierw samą płozę i spróbować ją wsunąć w przymocowany już uchwyt naścienny. W ten sposób sprawdzimy, na jakiej zasadzie wkłada się telewizor w uchwyt przymocowany do ściany, i przeciwnie jak się go zdejmuje z uchwyty na ścianie.

Przed przymocowaniem płozy należy najpierw sprawdzić, do jakiej średnicy wkrętów mocujących są przygotowane otwory montażowe w tylnej ścianie odbiornika telewizyjnego (najczęściej są to średnice 4, 5, 6 i 8 mm – takie wkręty mocujące znajdują się w komplecie, jeżeli nie przewidywano inaczej). Wkręty do mocowania są dostarczane o dwóch długościach. Zbierz dobrą odpowiednią długość wkręta próbujemy wkręcić go do otworu montażowego tak, aby wystawał na około 3-5 mm (UWAGA: nigdy nie wkręcamy wkręta na siłę – mogłoby to doprowadzić do

uszkodzenia telewizora). Jeżeli pozostaje za dużo miejsca, to przy instalacji korzystamy z większej ilości podkładek albo z wkładki gumowej. Stosuje się ją zwykle z dłuższymi wkrętami (w razie potrzeby trzeba zapewnić większy odstęp uchwytu od ściany, żeby móc manipulować przewodami). Żeby maksymalnie wykorzystać nośność uchwytu i zapobiec jego deformacji należy dobrać odpowiedni typ wkrętów mocujących tak, aby były dostatecznie głęboko wkręcone w otwory montażowe, a gwint nie był widoczny (powstaje tu dźwignia między otworem montażowym w odbiorniku TV i płożą uchwytu).

### Linkowy mechanizm blokujący Quick lock:

Do zwalniania uchwytu z telewizorem korzystamy z link blokujących. Podczas instalacji pozostawiamy je zawsze wiszące swobodnie pomiędzy ścianą, a odbiornikiem TV, a ich długość regulujemy tak, aby można je było łatwo zwinąć pod spodem ekranu. Przy zablokowaniu uchwytu słycać lekkie trzaśnięcie – to oznacza, że mechanizm jest zablokowany. Żeby go otworzyć trzeba lekko odchylić dolną część ekranu od ściany, pociągając przy tym za obie linki w dół, a potem cały telewizor ostrożnie podnieść do góry. Następnie puszczaemy linki i możemy dowolnie manipulować z odbiornikiem TV.



13.8.2005

Zgodnie z przepisami Ustawy z dnia 29 lipca 2005 r. o ZSEiE zabronione jest umieszczanie łącznie z innymi odpadami zużytego sprzętu oznakowanego symbolem przekreślonego kosza. Użytkownik, chcąc pozbyć się sprzętu elektronicznego i elektrycznego, jest zobowiązany do oddania go do punktu zbierania zużytego sprzętu. W sprzecznie nie znajdując się składniki niebezpieczne, które mają szczególne negatywny wpływ na środowisko i zdrowie ludzi.

Oświadczamy na naszą wyłączną odpowiedzialność, że urządzenie oznaczone, jako Beta400 na podstawie jego koncepcji i konstrukcji podobnie, jak jego wersja wprowadzona przez nas na rynek, jest zgodne z wymaganiami podstawowymi i innymi właściwymi ustaleniami organów administracji. Przy wprowadzeniu do urządzenia nie uzgodnionych zmian powyższa deklaracja przestaje obowiązywać.

## H TV-készülék fali tartójának szerelési útmutatója

### Figyelmeztetés:

1. Javasoljuk, hogy a termék felszerelését legalább két személy végezze, és legalább az egyikük legyen fizikailag alkalmas nehéz terhekkel végzett munkára és rendelkezzen műszaki ismeretekkel.
2. Szerelés előtt olvassa el figyelmesen ezt az útmutatót és győződjön meg róla, hogy a tartó tervezett rögzítési helyén nincsenek elektromos, gáz- vagy vízvezetékek.
3. Nem vállalunk felelősséget a szerelés közbeni, hibás szerelés vagy azt követő használat által okozott károkért.
4. Bármilyen kétség esetén vegye fel a kapcsolatot a legközelebbi szaküzlettel és kérjen tőlük segítséget a felszereléshez.
5. A szereléshez megfelelő és biztonságos szerszámokat használjon. Ellenkező esetben anyagi kár vagy személyi sérülés keletkezhet.
6. Ha le szeretné venni a TV-készüléket a falról, a biztonság kedvéért előbb húzza ki az összes csatlakozó kábelt.
7. Amennyiben nem biztos a fal teherbírásiában, a felszereléshez válasszon másik helyet, vagy építészeti megoldásokkal növelje a fal teherbírást és szilárdságát.
8. A termék csak síkképernyős, vagy lapos háttalpal és szerelőnyílásokkal ellátott TV-készülékekhez használható. Annak érdekében, hogy meggyőződjön róla, alkalmas-e ez a tartó az Ön TV-készülékéhez, keresse meg az Ön TV-készülékével kompatibilis tartót a [www.emos.eu/DRTV](http://www.emos.eu/DRTV) honlapon.

### A szereléshez szükséges eszközök

(nem részei a csomagnak):

Kereszt csavarhúzó

Elektromos vagy kézi fúró

10 mm-es átmérőjű fúrófej (betonhoz vagy fához, szükség szerint)




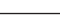





Tiplik gipszkartonhoz vagy faforgácslaphoz (szükség szerint)

Ceruza

Vizmértek (ha nincs a csomagban)

### A csomag tartalma:

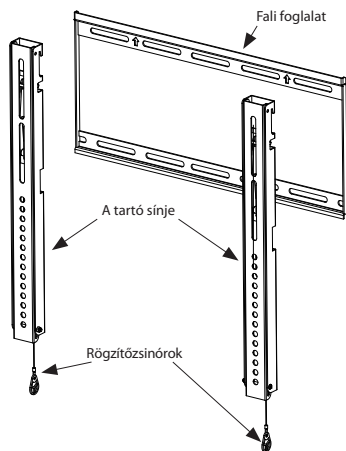
Kép	A szerelési anyag típusa	Darab-szám
	10/50mm tipli	4
	8/63mm horgonycsavar falba	4
	Mágneses vizmértek	1

D		4/12mm rögzítőcsavar	4
E		4/22mm rögzítőcsavar	4
H		6/12mm rögzítőcsavar	4
I		6/22mm rögzítőcsavar	4
J		8/15mm rögzítőcsavar	4
K		8/30mm rögzítőcsavar	4
L		4,5/10mm csavar alátéték	4
N		6,3/14mm csavar alátéték	4
O		15*8/15mm gumi betét	4

Minden szerelés előtt vegye ki a csomag teljes tartalmát és gondosan pakolja szét az egyes alkatrészeket.



## Rajz:



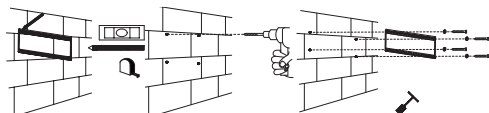
### A fali foglat rögzítése:

Alaposan mérlegelje a képernyő elhelyezését, a tartó rögzítéséhez ki kell fúrni a falat. Ajánlatos felmérni a TV-készülék hátoldalán levő szerelőnyílások elhelyezkedését és azok megközelítőleges helyzetét megjelölni a falon. A tartó szerkezetére való tekintettel ezután meghatározhatja az ún. "fali foglat" helyét.

Ha biztosan eldöntötte a TV-készülék és a fali foglat helyét, fogja a "fali foglatot" (a tartónak a falhoz való rögzítésre szolgáló része) és vízmérték segítségével mérje ki a pontos helyét a falon. A nyílásán vagy nyílásain keresztül jelölje meg ceruzával a falon a horgonycsavarok helyét (B). Ezek száma a tartók többségénél tetszőleges (minél több, annál jobb), de többnyire elegendő maximum 4 rögzítés.

Fogja a fúrót és fúrjon ki a tipliknek megfelelő mélységű és méretű lyukakat. Nyomja be a tiplit a falba és győződjön meg róla, hogy teljesen bement-e a falba és kellően szilárdan tart-e. (Ha túl könnyen kijön, lehet, hogy túl nagy a kifúrt lyuk és a horgonycsavar nem fog megfelelően tartani a falban – ezért ismételje meg a fúrást a megfelelő méretű fúrófejjel).

Fogja meg a fali foglatot és tegye a kívánt helyre. A horgonycsavarokkal csavarozza a falhoz és alaposan húzza meg a csavarokat. Ezzel a fali foglat rögzítése befejeződött.



**MEGJEGYZÉS:** Nem javasoljuk, hogy a tartót közvetlenül gipszkarton válaszfalra szerelje. Amennyiben mégis ragaszkodik a felszereléshez, javasoljuk, hogy előbb kérjen tanácsot építész szakembertől. Továbbá oszlopkeresőt és speciális gipszkartonhoz való tiplit kell használnia. Amennyiben a gipszkarton fal válaszfalainak távolsága nagyobb, mint a fali foglat szélessége, próbálja meg a fali foglatot a középként önfürt csavarral ebbe a fémoszlopba rögzíteni.

### A TV-készülék rögzítése:

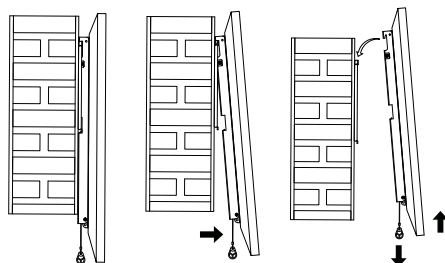
A tartó másik részét, az ún. "sint" a TV-készülékhez kell rögzíteni. A felszerelés előtt

javasoljuk, hogy fogja az üres sint és próbálja meg beilleszteni az előkészített fali foglatba. Ezzel kipróbálhatja, milyen módon lehet a TV-készüléket a falon levő tartóhoz rögzíteni vagy a falról levenni.

A sin rögzítése előtt ellenőrizze, mekkora rögzítőcsavarokra vannak méretezve a TV-készülék hátoldalán levő szerelőnyílások (többnyire 4, 5, 6 és 8 mm-es átmérőről van szó – ezek a rögzítőcsavarok a csomag részét képezik, de nem mindig). A rögzítőcsavarokat kétféle hosszúságban szállítjuk. A megfelelő csavarhosszúság megválasztásához kísérlelje meg a csavart becsavarozni a szerelőnyílásba úgy, hogy 3-5 mm maradjon fenn (VIGYÁZAT: soha ne húzza meg erősen – kárt okozhat a TV-készülékében). Ha több hely marad, a felszerelések több alátétet vagy gumi betétet kell használni. Ez utóbbi többnyire a hosszabb csavaroknál használatos (abban az esetben, ha nagyobb távolságra van szükség a tartó és a fal között, hogy a kábeleket kezelni tudja). A tartó maximális teherbírásiának biztosítása és a deformálódás elkerülése érdekében a megfelelő típusú rögzítőcsavarokat kell választani, úgy, hogy megfelelően bele lehessen őket csavarozni a szerelőnyílásokba és a menet ne legyen csupaszon (húzóhatás lép fel a TV szerelőnyílására és a tartó sinjére).

### Quick lock zsinóros rögzítő mechanizmus:

A tartó és a TV-készülék megállításához használja a rögzítőzsinórokat. Felszerelések ezeket mindig hagyja szabadon lógni a fal és a TV között, hosszúságukat pedig úgy állítsa be, hogy a képernyő aljánál könnyen ki tudja őket tapintani. A tartó beállításakor halk kattanás hall – ez azt jelenti, hogy a mechanizmus zárva van. Kinyitáshoz a képernyő alsó peremét újra enyhén ki kell hajtani a faltól, miközben a két zsinórt lefelé kell húzni, egyúttal a végén az egész TV-készüléket lassan felfelé tolni. Ezután elengedheti a zsinórokat és szabadon kezelheti a TV-t.



13. 6. 2005

A készüléket élettartamának lejárta után ne dobja a vegyes háztartási hulladék közé, használja a szelektív hulladékgyűjtő helyeket. A termék megfelelő megsemmisítésének biztosításával hozzájárul a környezetet és az emberi egészséget károsító hatások elleni védekezéshez. Az anyagok újrafeldolgozásával megőrizhetők természeti erőforrásaink. A termék újrafeldolgozásáról részletesen tájékozódhat a települési önkormányzatnál, a helyi hulladék feldolgozóznál, vagy a boltban, ahol a terméket vásárolta.

Kizárólagos felelősséget vállalunk azért, hogy az Beta400 jelű készülék koncepciója és szerkezete, valamint az általunk forgalmazott kivitelezése összhangban van a kormányrendelet alapkövetelményeivel és további vonatkozó rendelkezéseivel. A készülék velünk nem egyeztetett bármiféle módosítása esetén fenti kijelentésünk érvényét veszti.

## SLO Navodila za instalacijo stenskega držala televizorja

### Opozorilo:

1. Pripravočamo, da ta izdelek instalirata najmanj dve osebi, od katerih naj bi najmanj ena oseba bila fizično zadostno sposobna za delo s teškimi bremen in tehnično spretna.
2. Pred instalacijo natančno preberite ta navodila za uporabo in preverite, da se na mestu želene pritrditve držala ni nobenih električnih kablov, plinskih ali vodovodnih cevi.
3. Ne odgovarjamo za nobene škode, nastale med instalacijo, z napačno instalacijo, ali nadaljnjo uporabo.
4. V primeru kakršnihkoli pomislekov kontaktirajte svojega najbližjega specializiranega prodajalca in zaprosite ga za pomoč z instalacijo.
5. Za instalacijo je nujno uporabiti varno in primerno orodje. V nasprotnem primeru lahko pride do poškodovanja premoženja ali ogrožanja zdravja oseb.
6. Če želite televizijo iz stene sneti, vedno najprej izključite vse dovodne kable.
7. Če niste prepričani glede nosilnosti svoje stene, izberite za instalacijo drugo

mesto, ali pa nosilnost in trdnost stene povečajte z gradbeno spremembo.

8. Izdelek je možno instalirati le za floske televizorje ali televizorje, ki imajo montazne odprtine in imajo na voljo ploško zadnje steno. Da se boste prepričali, ali je ta držalo uporabno za Vaš tip TV, pošičite kompatibilno držalo k svojemu TV na naslovu [www.emos.eu/DRTV](http://www.emos.eu/DRTV)

### Orodje potrebno za instalacijo (ni del dobave):

- Križni izvijač
- Električni ali ročni vrtalnik
- Sveder premer 10 mm (za beton, ali les po potrebi)
- Zidni vložki za mavčne plošče ali iverne plošče (po potrebi)
- Svinčnik
- Vodna tehnična (v kolikor ni del dobave)

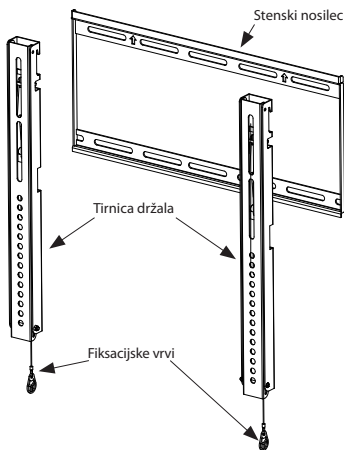


## Del dobave:

	Slika	Tip instalacijskega materiala	Število kosov
A		Zidni vložek 10/50mm	4
B		Sidrni vijak v steno 8/63mm	4
C		Magnetska vodna tehtnica	1
D		Pritrdilni vijak 4/12mm	4
E		Pritrdilni vijak 4/22mm	4
H		Pritrdilni vijak 6/12mm	4
I		Pritrdilni vijak 6/22mm	4
J		Pritrdilni vijak 8/15mm	4
K		Pritrdilni vijak 8/30mm	4
L		Podložke za vijake 4,5/10mm	4
N		Podložke za vijake 6,3/14mm	4
O		Gumijast vložek 15*8/15mm	4

Pred vsako instalacijo vzemite ven celo vsebino dobave in pazljivo razložite njene posamezne dele.

## Skica:



## Pritrditev stenskega nosilca:

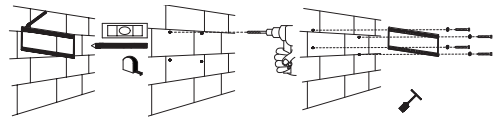
Pazljivo premislite namestitve svojega zaslona, za pritrditev držala je potrebno vrtnje v steno. Dobro je ugotoviti pozicijo montažnih odprtin na zadnji strani vašega televizorja in njihovo približno pozicijo označiti na steno. Glede na konstrukcijo držala potem lahko določite pozicijo t. i. „stenskega nosilca“.

Ko ste prepričani z mestom pozicije svoje televizije in stenskega nosilca, vzemite „stenski nosilec“ (del držala, ki služi za pritrditev na vašo steno) in s pomočjo

vodne tehtnice izmerite njegovo natančno pozicijo na steni. V njegovi odprtini, ali odprtinah narišite na steno s svinčnikom pozicijo za sidrne vijake v steno (B). Število le teh je pri večini tipov držal poljubno (čim več, tem boljše), večinoma pa zadostujejo največ 4 sidrana.

Vzemite vrtnik in izvrtajte zadostno globoke in široke odprtine za namestitve stenskega vložka. Stenski vložek zabijte v steno in preverite, ali je popolnoma porinjen v steno in s kakšno trdnostjo drži sam v steni. (Če zelo zlahka izpade, je mogoče, da je izvrtana odprtina prevelika in sidrni vijak ne bo v steni zadostno držal – zato vrtnje ponovite s svedrom z ustreznim premerom).

Priprite stenski nosilec in priložite ga na zeleno mesto. Privijte ga s sidrnimi vijaki k steni in vijake zadostno privijte. S tem je pritrditev stenskega nosilca na steno končana.



OPOMBA: Instalirati držala neposredno na mavčno pregradno steno ni priporočljivo. V primeru, da kljub temu vztrajate pri instalaciji, priporočamo, da se najprej posvetujete z gradbenim strokovnjakom. Poleg tega morate uporabiti iskalnik stebrov in posebne stenske vložke za mavčne plošče. V primeru, da je širina razmestitve nosilnih stebrov mavčne stene večja, kot širina stenskega nosilca, poskusite pritrditi stenski nosilec na njegovi sredini s pomočjo samoreznega vijaka v ta kovinski stebel.

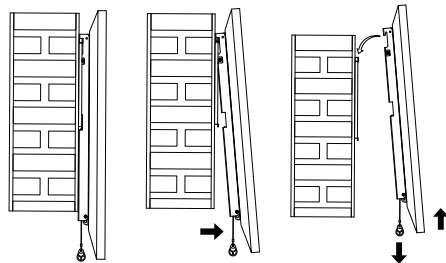
## Pritrditev televizorja:

Drugi del držala t. i. "tirnico" je treba pritrditi k televizorju. Pred instalacijo pripravite prazno tirnico najprej vzeti in jo vstaviti v že pritrjeni stenski nosilec. S tem boste poskusili, na kakšnem principu je možno pritrčiti televizor v držalo na steni ali pa ga iz stene sneti.

Pred pritrditvijo tirnice najprej preverite, za kakšen premer pritrdilnih vijakov so montažne odprtine na zadnji strani televizorja pripravljene (večinoma gre za premere 4, 5, 6 in 8 mm – ti pritrdilni vijaki so del dobave, če ni drugače). Pritrdilni vijaki so dobavljeni v dveh dolžinah. Za izbiro pravilne dolžine vijaka poskusite vijak priviti v montažno odprtino tako, da ostane rezerva 3-5 mm (POZOR: nikoli ne privijajte premočno – lahko pride do poškodovanja vašega televizorja). Če ostane več mesta, je treba za instalacijo uporabiti več podložk ali gumijaste vložek. Ta se večinoma uporablja za daljšimi tipi vijakov (v primeru, da potrebujete večji razmik držala od stene, da bi lahko manipulirali s kablji). Za zagotovitev maksimalne nosilnosti držala in preprečitev deformacije držala je treba izbrati ustrezne tipe pritrdilnih vijakov, da bodo zadostno priviti v montažne odprtine in navoj ne bo viden (prihaja do vzvodnega učinka na montažno odprtino TV-ja in tirnico držala).

## Vrvi fiksacijski mehanizem Quick lock:

Za sprostitve držala in televizorja uporabite fiksacijske vrvi. Med instalacijo pa jih pustite prosto viseče med steno in TV in njihovo dolžino nastavite tako, da jih enostavno primete pri spodnjem robu zaslona. Pri pritrditvi držala boste slišali rahlo zaskočitev – to pomeni, da je mehanizem zaklenjen. Za odklepanje je treba spodnji rob zaslona ponovno rahlo potegniti v smeri od stene, pri tem potegniti za obe vrvi v smeri dol in hkrati h koncu potem cel televizor počasi poriniti v smeri gor. Potem vrvi lahko sprostite in s TV prosto manipulirate.



13.8.2005

Izdelka po koncu življenjske dobe ne odlagajte med mešane komunalne odpadke, uporabite zbirna mesta ločenih odpadkov. S pravilno odstranitvijo izdelka boste preprečili negativne vplive na določeno zdravje in okolje. Reciklaža materialov prispeva varstvu naravnih virov. Več informacij o reciklaži tega izdelka vam ponudijo upravne enote, organizacije za obdelavo gospodinjinskih odpadkov ali prodajno mesto, kjer ste izdelek kupili.

Izjavljamo s svojo izključno odgovornostjo, da je naslednja označena naprava Beta400 na podlagi njenega koncepta in konstrukcije enako kot izvedba, ki smo jo dali v promet, v skladu z osnovnimi zahtevami in drugimi ustreznimi določbami vlade. Pri spremembah naprave, ki niso odobrene z naše strani, izgubi ta izjava svojo veljavnost.

## D Anleitung zur Installation des TV-Wandhalters

### Hinweis:

- Wir empfehlen, dass diesen Halter mindestens zwei Personen installieren. Eine Person sollte ausreichend physische Kräfte für die Arbeit mit schweren Gegenständen haben und technisch geschickt sein.
- Vor der Installation aufmerksam diese Anleitung lesen und davon überzeugen, dass an der Stelle, an welcher der Halter befestigt werden soll, keine elektrischen Leitungen, Gas- oder Wasserleitungen führen.
- Wir haften nicht für Schäden, die bei der Installation, durch falsche Installation und die nachfolgende Anwendung entstehen.
- Kontaktieren Sie bei Zweifeln Ihren nächsten Fachverkäufer und bitten Sie ihn um Unterstützung bei der Installation.
- Zur Installation sicheres und geeignetes Werkzeug benutzen. Andernfalls kann Schaden an Besitz oder Gesundheit auftreten.
- Bevor der Fernseher von der Wand abgenommen werden soll, alle Zuführungskabel abtrennen.
- Bei Unsicherheit über die Tragfähigkeit der Wand für die Installation eine andere Stelle wählen oder die Tragfähigkeit und Festigkeit der Wand bautechnisch erhöhen.
- Dieses Produkt kann nur mit flachen TV oder TV mit Montageöffnungen und flacher Rückwand installiert werden. Um sich zu überzeugen, ob der Halter für Ihren TV geeignet ist, den kompatiblen Halter zu Ihrem TV auf der Adresse [www.emos.eu/DRTV](http://www.emos.eu/DRTV) herauszusuchen.

### Für die Installation erforderliches Werkzeug

(nicht Bestandteil der Packung):

Kreuzschrauber

Elektrische oder manuelle Bohrmaschine

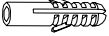











Bohrer mit Durchmesser 10 mm (für Beton, Holz nach Bedarf)

Dübel für Gipskarton oder Holzspanplatte (nach Bedarf)

Bleistift

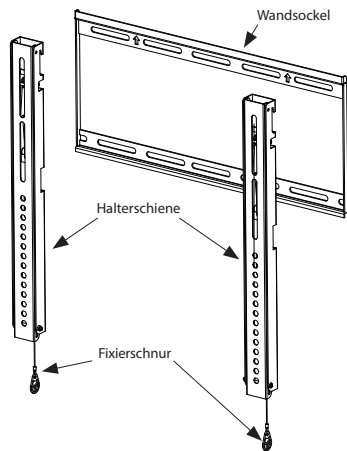
Wasserwaage (falls nicht Teil der Packung)

### Bestandteil der Packung:

	Abbildung	Typ des Installationsmaterials	Stückzahl
A		Dübel 10/50mm	4
B		Ankerschraube für Wand 8/63mm	4
C		Magnetische Wasserwaage	1
D		Befestigungsschraube 4/12mm	4
E		Befestigungsschraube 4/22mm	4
H		Befestigungsschraube 6/12mm	4
I		Befestigungsschraube 6/22mm	4
J		Befestigungsschraube 8/15mm	4
K		Befestigungsschraube 8/30mm	4
L		Unterlegscheiben für Schrauben 4,5/10mm	4
N		Unterlegscheiben für Schrauben 6,3/14mm	4
O		Gummieinlage 15*8/15mm	4

Vor der Installation den Inhalt aus der Packung nehmen und sorgfältig alle Teile ausbreiten.

### Zeichnung:



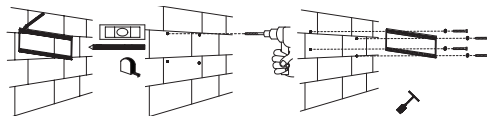
### Befestigung des Wandsoclel:

Gründlich die Anordnung des Fernsehers erwägen, zur Befestigung des Halters, muss in die Wand gebohrt werden. Ermitteln Sie die Lage der Montageöffnungen an der Rückseite Ihres Fernsehers und markieren Sie diese in etwa an der Wand. Nach Konstruktion des Halters kann dann die Position des sog. „Wandsoclel“ bestimmt werden.

Wenn Sie die genaue Stelle für die Anordnung des Fernsehers ausgewählt haben, den „Wandsoclel“ (Teil des Halters, das an der Wand befestigt wird) nehmen und mit Wasserwaage die genaue Position an der Wand ausmessen. In der Öffnung oder den Öffnungen mit Bleistift an der Wand die Lage der Ankerschrauben markieren (B). Die Anzahl ist bei den meisten Haltern beliebig (umso mehr umso besser), meist reichen aber 4 Verankerungen.

Mit der Bohrmaschine ausreichend tiefe und breite Löcher für die Dübel bohren. Die Dübel einschlagen und deren Halt und Festigkeit in der Wand überprüfen. (Falls sie sehr leicht herausfallen, ist das Loch zu groß und die Ankerschraube wird nicht ausreichend halten - dann das Bohren mit richtigem Bohrer wiederholen.

Den Wandsoclel nehmen und an die gewünschte Stelle halten. Den Sockel mit den Ankerschrauben an die Wand schrauben, die Schrauben fest ziehen. Damit ist das Befestigen des Sockels an der Wand abgeschlossen.



**BEMERKUNG:** Die Befestigung des Halters direkt an eine Gipskartontrennwand wird nicht empfohlen. Wenn Sie dennoch auf eine solche Installation bestehen, beraten Sie sich zuerst mit einem Baufachmann. Weiter müssen ein Stützensucher und spezielle Gipskartondübel benutzt werden. Falls der Abstand der Tragstützen größer als die Breite des Wandhalters ist, den Wandhalter mit selbstschneidender Schraube mittig in der Metallstütze befestigen.

### Befestigung des Fernsehers:

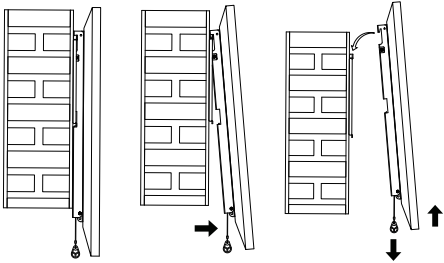
Der zweite Teil des Halters, die sog. „Schiene“ muss am Fernseher befestigt werden. Vor der Installation die leere Schiene zuerst am schon befestigten Wandsoclel ausprobieren. So probieren Sie, wie der Fernseher im Halter an der Wand befestigt wird und wie er wieder von der Wand genommen werden kann.

Vor dem Befestigen, den Durchmesser für die Befestigungsschrauben in den Montageöffnungen auf der Rückseite des Fernsehers kontrollieren (meist handelt es sich um Durchmesser 4, 5, 6, und 8 mm - die Befestigungsschrauben sind Bestandteil der Verpackung). Die Befestigungsschrauben werden in zwei Längen geliefert. Die richtige Schraubenlänge für die Montageöffnungen so wählen, dass eine Reserve 3-5 mm bleibt (ACHTUNG: niemals mit Gewalt festziehen, um nicht den Fernseher zu beschädigen). Falls mehr Platz bleibt, beim Anbauen mehrere Unterlegscheiben oder Gummieinlage benutzen. Diese wird meist mit den längeren Schrauben verwendet (falls ein größerer Abstand des Halters von der Wand benötigt wird, damit mit den Kabeln manipuliert werden kann. Zur Sicherstellung der maximalen Tragfähigkeit des Halters und Verhinderung einer Deformation, müssen geeignete Befestigungsschrauben gewählt werden, die ausreichend in die Montageöffnungen

eingeschraubt werden und das Gewinde nicht frei liegt (Hebeleffekt an der Montageöffnung des TV und der Halterschiene).

### Schnurfixiermechanismus Quick Lock:

Für das Lösen des Halters und des Fernsehers die Fixierschnuren benutzen. Diese bei der Installation immer frei zwischen Wand und Fernseher hängen lassen und die Länge so einstellen, dass sie vom unteren Rand des Bildschirm leicht erfasst werden können. Beim Aufsetzen ist ein leichtes Einrasten zu hören - das bedeutet, dass der mechanisch abgeschlossen ist. Zum Aufschließen muss der Bildschirm unten leicht von der Wand gezogen, dabei beide Schnuren nach unten gezogen und zum Schluss der Fernseher leicht nach oben gedrückt werden. Dann können die Schnuren losgelassen und frei der Fernseher bewegt werden.



13.8.2005

Das Produkt nach dem Ende der Lebensdauer nicht als unsortierter Kommunalabfall entsorgen, Sammelstellen für sortierten Abfall bzw. Müll benutzen. Durch die korrekte Entsorgung vermeiden Sie negative Einflüsse auf die menschliche Gesundheit und die Umwelt. Das Recycling der Werkstoffe trägt dem Schutz der Naturquellen und -stoffe bei. Mehr Infos über das Recycling dieses Produkts erteilen Ihnen das Gemeindeamt, die Organisation für die Kommunalmüllverarbeitung oder die Verkaufsstelle, wo Sie das Produkt gekauft haben.

Wir erklären auf unsere ausschließliche Verantwortung, dass die folgendermaßen bezeichnete Anlage Beta400 aufgrund ihrer Konzeption und Konstruktion genauso wie die von uns in den Geschäftsverkehr eingeführte Ausführung im Einklang mit den grundlegenden Anforderungen und weiteren jeweiligen Bestimmungen der Regierungsanordnung stehen. Bei von uns nicht abgestimmten Änderungen an der Anlage verliert diese Erklärung ihre Gültigkeit.

## UA Інструкція для установки настінного кронштейна для телевізору

### Увага:

- Рекомендуємо, щоб цей виріб установлювали мінімально дві особи, з котрих одна особа повинна мати достаток фізичної сили для роботи з важкими вантажами та бути технічно зручною.
- Перед установкою уважно прочитайте цю інструкцію для користування та переконайтеся, чи у місці прикріплення кронштейну не знаходяться електричні кабелі, газові чи водні трубки.
- Ми не несемо відповідальність за будь-який збиток, заподіяний під час установки, неправильну установку або наступне використання.
- У разі будь-якого сумніву звертайтеся до вашого найближчого спеціалізованого продавця та домагайтеся його допомоги при установці.
- При установці необхідно використовувати безпечні і відповідні інструменти. В іншому разі це може привести до пошкодження маєтку або причинити травму людині.
- Якщо ви хочете зняти телевізор зі стіни, перед тим краще відключіть всі підключені кабелі.
- Якщо ви не впевнені у вантажопідйомності своїх стін, виберіть інше місце для установки, або вантажопідйомність чи певність стіни потрібно підвищити будівельними змінами.
- Виріб може бути встановлений тільки для телевізорів з плоскими екранами або телевізорів з отворами для установки, котрі мають плоску задню сторону. Щоб переконатися, що цей кронштейн можна використати для Вашого типу телевізора, найдіть сумісний кронштейн до вашого телевізора на адресі [www.emos.eu/DRTV](http://www.emos.eu/DRTV)

### Інструменти необхідні для установки

(не входять у комплект поставки):

Викрутка хрестова  
Електричний чи ручний дріль  
Свердло діаметром 10 мм (для бетону, чи дерева згідно необхідності)  
Дюбель для гіпсокартону або деревної тріски (у разі необхідності)  
Олівець  
Рівень (якщо не входить в комплект поставки)

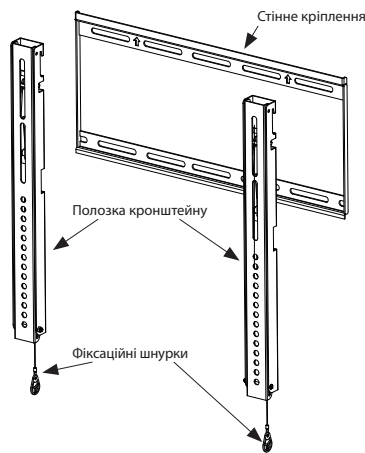
### Комплект поставки:

	Малюнок	Тип монтажного матеріалу	Кількість штук
A		Дюбель 10/50мм	4
B		Кріпильний гвинт до стіни 8/63мм	4
C		Магнітний рівень	1
D		Кріпильний гвинт 4/12мм	4

E		Кріпильний гвинт 4/22мм	4
H		Кріпильний гвинт 6/12мм	4
I		Кріпильний гвинт 6/22мм	4
J		Кріпильний гвинт 8/15мм	4
K		Кріпильний гвинт 8/30мм	4
L		Прокладка під гвинти 4,5/10мм	4
N		Прокладки під гвинти 6,3/14мм	4
O		Резинова втулка 15*8/15мм	4

Перед кожною установкою вийміть весь комплект поставки і акуратно розложіть його окремі частини.

## Креслення:



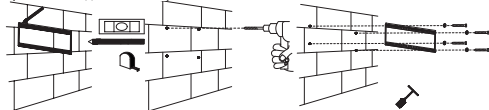
## Закріплення до стіни:

Уважно продумайте розташування вашого екрану, для прикріплення кронштейна до стіни необхідно просвердити в стіні отвори. Необхідно виявити положення кріпильних отворів на задній стороні вашого телевізора та і інше положення означити на стіні. Враховуючи конструкцію кронштейна можете визначити положення так названого "стінного кріплення".

Якщо ви впевнені, про місце для розміщення вашого телевізора та стінного кріплення, візьміть "кріплення кронштейна" (частина кронштейна використовується для кріплення до стіни) За допомогою рівня встановіть його точне положення на стіні. У його отворах чи отвори олівцем позначте на стіні положення для гвинтів кріпіння (В). У більшості типів кронштейнів кількість отворів різна (чим більше, тим краще), але в основному достатньо тільки 4 отвори.

Візьміть дріль і висвердліть достатню глибини та широкі отвори для вставлення дюбеля. Забийте дюбель в стіну і переконайтеся, що він повністю знаходиться в стіні та міцно там тримається. (Якщо він легко витягується, це значить, що висвердлений отвір занадто великий і кріпильний гвинт не достатньо, тримається в стіні - тому необхідно знову висвердлити отвір свердлом відповідного діаметру).

Візьміть стінне кріплення та прикладіть його в потрібне місце. Прикріпіть його до стіни кріпильними гвинтами та достатньо затягніть гвинти. Цим прикріплення кронштейна до стіни завершено.



**ПРИМІТКА:** Не рекомендується встановлювати кронштейн на гіпсокартонні стіни. У разі, якщо все ж таки триваєте на установці, рекомендуємо вам спочатку проконсультуватися з будівельним експертом. Після цього повинні використати детектор для розшуку стійок та спеціальні дюбеля для гіпсокартону. Якщо ширина розцінення несучих стійок гіпсокартонової стіни являється більшою, ніж стінне кріплення, старайтеся установити це кріплення посередній металевій стійки за допомогою саморізного гвинта до цієї стійки.

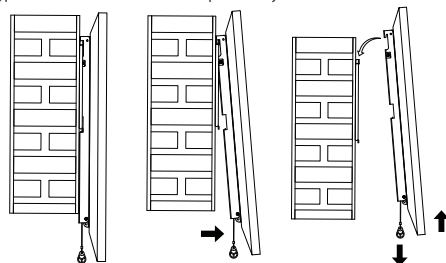
## Установка телевізора:

Другу частину кронштейна, так звану "полозка" необхідно прикріпити до телевізора. Перед установкою рекомендуємо спочатку порожню полозку вставити у прикріплене стінне кріплення. Так ви спробуєте яким способом можливо прикріпити телевізор до кронштейна що на стіні, чи навпаки із стіни його зняти.

Перед установкою полозки, спочатку перевірте який діаметр гвинтів необхідний, для монтажних отворів на задній панелі телевізора (як правило, в середньому близько 4, 5, 6 і 8 мм - ці кріпильні гвинти входять в комплект поставки, якщо немає ніякого доповнення). Кріпильні гвинти поставляються в двох варіантах довжини. Для вибору правильної довжини гвинта, попробуйте гвинт закрутити у монтажний отвір так, щоб край залишався 3-5 мм (УВАГА: Ніколи не затягуйте через силу і це може привести до пошкодження вашого телевізора). Якщо залишається більше місця, при установці необхідно використати більше прокладок або резинової втулки. Вона в основному використовується з довгими типами гвинтів (у випадку, якщо вам потрібно більшу відстань кронштейна від стіни, щоб могли вільно працювати з кабелями). Для забезпечення максимальної вантажопідйомності кронштейна та запобігання деформації кронштейна необхідно вибрати відповідний тип кріпильного гвинта так, щоб у монтажному отворі він був достатньо закручений та різьба не була оголена (доходить до важливого ефекту на монтажний отвір телевізора та полозку кронштейна).

## Шнурковий фіксаційний механізм Quick Lock:

Для звільнення кронштейна та телевізора, користуйтеся фіксаційними шнурками. При установці їх завжди залишайте вільно висіти між стіною та телевізором, іноді довжину залишіть такою, щоб в нижній частині екрану можна було б легко їх намацати. При установці кронштейна почуєте легке клацання - це означає, що механізм закритий. Щоб відкрити його знову, нижню частину екрану потрібно трохи відхилити від стіни, при цьому тягнути за два шнурки вниз та одночасно квінець цільної телевізор по малу витягнути на верх. Потім можете шнурки звільнити та вільно телевізором маніпулювати.



15.8.2005

Після закінчення строку служби виріб не викидайте як не сортовані побутові відходи використовуйте місця збору побутових відходів. Правильною ліквідацією виробу можете запобігти негативним впливам на здоров'я людини і навколишнє середовище. Переробка матеріалів допоможе зберегти природні ресурси. Більш детальну інформацію про переробку цього продукту Вам дасть міська рада, організація по переробці домашніх відходів, або місце, де ви придбали цей виріб.

Ми заявляємо, на нашу власну відповідальність, що вищевказаний пристрій означений Beta400 на основі його концепції і конструкції та також нами введено в експлуатацію вид, відповідає основним вимогам та іншим відповідним постановам уряду. Коли нами не було затверджено зміни у пристрою, наша заява втрачає свою дієвість.

## RO Instrucțiuni pentru instalarea suportului de perete pentru televizor

### Avertizare:

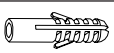
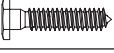






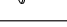



1. Recomandăm ca acest produs să fie instalat de cel puțin două persoane, din care cel puțin una ar trebui să fie dotată suficient din punct de vedere fizic pentru munca cu sarcini grele și abilită tehnic.
2. Înainte de instalare citiți cu atenție aceste instrucțiuni de utilizare și asigurați-vă, că în locul preconizat pentru fixarea suportului nu se află cabluri electrice, conducte de gaz ori de apă.
3. Nu ne asumăm responsabilitatea pentru orice daune intervenite la instalare, prin instalare defectuoasă, sau utilizarea ulterioară.
4. În caz de nelămuriri contactați vânzătorul de spațialitate cel mai apropiat și solicitați ajutorul acestuia la instalare.
5. Pentru instalare sunt indispensabile unelte adecvate. În caz contrar se pot provoca daune materiale ori periclită sănătatea persoanelor.
6. Dacă intenționați să dați jos televizorul de pe perete, întotdeauna deconectați în prealabil toate cablurile.

7. Dacă nu sunteți siguri în privința rezistenței peretelui, alegeți pentru instalare alt loc, sau măriti rezistența peretelui, modificând structura acestuia.
8. Prusorul poate fi instalat numai pentru televizoare plate sau televizoare ce conțin deschizătura de montaj iar partea din spate este plată. Pentru a vă asigura că acest suport se poate folosi pentru tipul dumneavoastră de TV, căutați suport compatibil cu TV dumneavoastră la adresa [www.emos.eu/DRTV](http://www.emos.eu/DRTV)

### Unelte necesare pentru instalare (nu sunt incluse):

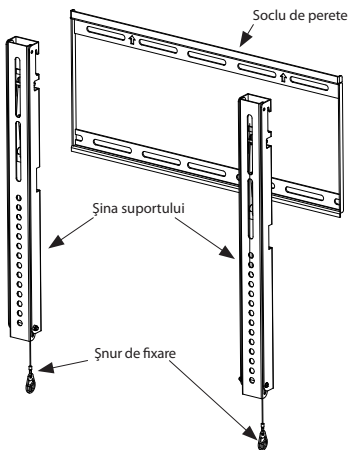
- Șurubelniță cruce
- Bormașină electrică sau manuală
- Burghiu cu diametru de 10 mm (pentru beton, sau lemn, după necesitate)
- Dibluri pentru gips-carton sau placă aglomerată (după necesitate)
- Creion
- Boloboc (dacă nu este inclus)

## În pachet:

	Imaginea	Tipu materialului de instalație	Număr bucăți
A		Diblu 10/50mm	4
B		Șurub de ancorare în perete 8/63mm	4
C		Boloboc magnetic	1
D		Șurub de fixare 4/12mm	4
E		Șurub de fixare 4/22mm	4
H		Șurub de fixare 6/12mm	4
I		Șurub de fixare 6/22mm	4
J		Șurub de fixare 8/15mm	4
K		Șurub de fixare 8/30mm	4
L		Șaibe pentru șuruburi 4,5/10mm	4
N		Șaibe pentru șuruburi 6,3/14mm	4
O		Bucșă de cauciuc 15*8/15mm	4

Înainte de fiecare instalare scoateți conținutul pachetului și desfaceți fiecare element în parte.

## Schiță:

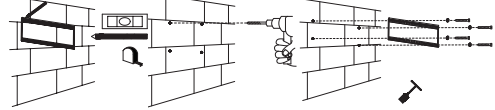


## Fixarea soclului de perete:

Chibzuți cu atenție amplasarea televizorului dumneavoastră, pentru fixarea suportului este necesară burghierea peretelui. Se recomandă stabilirea poziției deschizăturilor de montaj pe partea din spate a televizorului și însemnarea poziției lor aproximative pe perete. Având în vedere construcția suportului puteți apoi stabili poziția a.n. „soclu de perete”. După stabilirea definitivă a locului pentru poziția televizorului dumneavoastră, luați „soclu de perete” (elementul suportului care servește la fixarea pe perete) și cu

ajutorul bolobocului stabiliți poziția precisă pe perete. Prin găurile acestuia însemnați pe perete cu creionul poziția pentru șuruburile de ancorare pe perete (B). Numărul lor este la majoritatea suporturilor arbitrar (cu cât mai multe, cu atât mai bine), de obicei sunt suficiente 4 puncte de ancorare.

Luată bormașina și efectuați găuri destul de adânci și largi pentru introducerea diblului. Introduceți diblul în perete și asigurați-vă că a intrat în întregime și că ține fix. (Dacă iese cu ușurință, gaura realizată este prea mare și șurubul de ancorare nu va ține în perete – repetați de aceea burghierea cu un burghiu cu diametru corespunzător). Luați soclul de perete și așezați-l la locul pregătit. Fixați-l de perete cu șuruburile de ancorare și strângeți-le îndestulător. Cu această fixare soclului de perete este încheiată.



**MENTIUNE:** Nu recomandăm instalarea suportului direct pe țieții din gips-carton. În cazul în care totuși țineți să realizați o asemenea instalare, recomandăm să vă consultați mai întâi cu un specialist în construcții. Apoi trebuie să folosiți un detector de stâlpi și dibluri speciale pentru gips-carton. În cazul în care lățimea amplasării stâlpilor de susținere este mai mare decât lățimea soclului de perete, încercați să fixați soclul de perete de mijlocul acestuia cu ajutorul șurubului autofiletant în acest stâlp metalic.

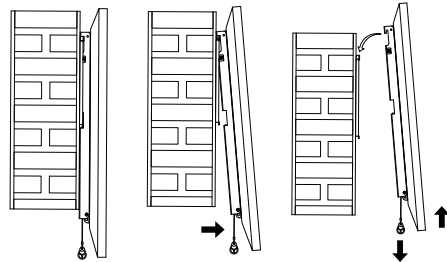
## Fixarea televizorului:

Al doilea element al suportului, a.n. „șină”, trebuie fixată direct la televizor. Înainte de instalare recomandăm fixarea acesteia fără sarcină la soclul de perete deja pregătit. Prin acesta constatați pe ce principiu este posibilă fixarea televizorului pe suport și invers, îndepărtarea lui de pe perete.

Înainte de fixarea șinei verificați mai întâi, pentru ce diametru al șuruburilor de fixare sunt găurile de montaj aflate pe partea din spate a televizorului (de obicei este vorba de diametrul 4, 5, 6 a 8 mm – aceste șuruburi de montaj sunt incluse în pachet, dacă nu există vreo excepție). Șuruburile de fixare sunt livrate în două lungimi. Pentru alegerea lungimii corecte a șuruburilor, încercați să înșurubați șurubul în deschizătura de montaj astfel să rămână o rezervă de 3-5 mm. (ATENȚIE: niciodată nu strângeți forțat – s-ar putea provoca deteriorarea televizorului dumneavoastră). Dacă rămâne loc mai mult, trebuie folosite la instalare mai multe șaibe sau garnitură de cauciuc. Aceasta se folosește de obicei cu tipuri de șuruburi mai lungi (în cazul că aveți nevoie de o distanță mai mare între suport și perete, pentru a putea manipula cu cabluri). Pentru asigurarea sarcinii maxime a suportului și evitarea deformării suportului, trebuie alese tipuri de șuruburi de fixare adecvate astfel, să fie înșurubate îndestulător în găurile de montaj, iar filetul să nu fie liber (s-ar realiza efectul de pârghie pe gaura de montaj a TV și șina suportului).

## Mecanismul de fixare cu șnur Quick lock:

Pentru eliberarea televizorului și a suportului folosiți șnururile de fixare. Acestea le lăsați întotdeauna la instalare atârname între televizor și perete iar lungimea lor o ajustați astfel, pentru a le putea găsi ușor la marginea de jos a ecranului. La fixarea suportului auziți un pocnet ușor - aceasta înseamnă că mecanismul este încuiat. Pentru descuiere partea de jos a ecranului trebuie înclinată ușor de la perete și în același timp să trageți de ambele șnururi în jos și concomitent în încheiere televizor trebuie împins în sus. Apoi puteți să eliberați șnururile și să manipulați liber cu TV.



13.8.2005

Nu aruncați produsul uzat la deșeurile comunale nesortate, folosiți bazele de recepție a deșeurilor sortate. Prin lichidarea corectă a produsului împiedicați impactul negativ asupra sănătății și mediului ambiant. Reciclarea materialelor contribuie la protejarea resurselor naturale. Mai multe informații privind reciclarea acestui produs vi le poate oferi primăria locală, organizațiile de tratare a deșeurilor menajere sau la locul de desfacere, unde ați cumpărat produsul.

Declarăm pe propria răspundere, că aparatul specificat sub marca Beta400 pe baza conceptului și execuției a acestuia, identice cu execuția pusă în desfacere de noi, este în conformitate cu cerințele de bază și alte prevederi corespunzătoare stabilite prin ordonanță guvernamentală. În cazul modificării aparatului neaprobate de noi această declarație își pierde valabilitatea.

**SLO**

## **GARANCIJSKA IZJAVA**

1. Izjavljamo, da jamčimo za lastnosti in brezhibno delovanje v garancijskem roku.
2. Garancijski rok prične teči z datumom izročitve blaga in velja 24 mesecev.
3. EMOS SI d.o.o jamči kupcu, da bo v garancijskem roku na lastne stroške odpravil vse pomanjkljivosti na aparatu zaradi tovarniške napake v materialu ali izdelavi.
4. Za čas popravila se garancijski rok podaljša.
5. Če aparat ni popravljen v roku 45 dni od dneva prijave okvare lahko prizadeta stranka zahteva novega ali vračilo plačanega zneska.
6. Garancija preneha, če je okvara nastala zaradi:
  - nestrokovnega-nepooblaščenega servisa
  - predelave brez odobritve proizvajalca
  - neupoštevanja navodil za uporabo aparata
7. Garancija ne izključuje pravic potrošnika, ki izhajajo iz odgovornosti prodajalca za napake na blagu.
8. Če ni drugače označeno , velja garancija na ozemeljskem območju Republike Slovenije.
9. Proizvajalec zagotavlja proti plačilu popravilo, vzdrževanje blaga, nadomestne dele in priklopne aparate tri leta po poteku garancijskega roka.
10. Naravna obraba aparata je izključena iz garancijske obveznosti. Isto velja tudi za poškodbe zaradi nepravilne uporabe ali preobremenitve.

## **NAVODILA ZA REKLAMACIJSKI POSTOPEK**

Lastnik uveljavlja garancijski zahtevek tako, da ugotovljeno okvaro prijavi pooblaščen delavnici ( EMOS SI d.o.o., Kidričeva 38, 3000 Celje ) pisno ali ustno. Kupec je odgovoren, če s prepozno prijavo povzroči škodo na aparatu. Po izteku garancijskega roka preneha pravica do uveljavljanja garancijskega zahtevka. Priložen mora biti potrjen garancijski list z originalnim računom.

EMOS SI d.o.o. se obvezuje, da bo aparat zamenjal z novim, če ta v tem garancijskem roku ne bi deloval brezhibno.

ZNAMKA: NASTAVLJIVO DRŽALO

TIP: Beta400

DATUM PRODAJE: \_\_\_\_\_

Servis: EMOS SI d.o.o., Kidričeva 38, 3000 Celje, Slovenija,  
Tel: +386 8 205 17 20