

P56500S



SK | Detektor dymu



Obsah

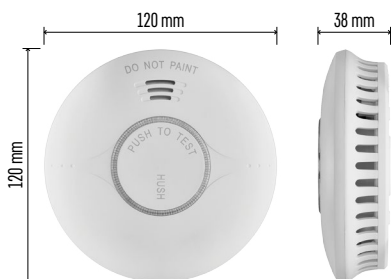
Technické informácie	2
Popis detektoru	3
Inštalácia	4
Mobilná aplikácia	6
Uvedenie do prevádzky.....	8
Starostlivosť a údržba.....	10

Tento návod obsahuje dôležité bezpečnostné informácie o inštalácii a prevádzke detektora. Pozorne si túto príručku prečítajte a bezpečne ju uschovajte pre budúcu potrebu. S obsluhou detektora zoznámte tiež všetkých ostatných obyvateľov budovy.

Vytvorte evakuačný plán pre prípad požiaru a každý mesiac vykonávajte jeho nácvik. Všetci obyvatelia budovy by sa mali zoznámiť so signálmi detektora, aby naň dokázali neokladne zareagovať. Tento detektor umožňuje odhaliť pomaly tlejúci plameň, ktorý je sprevádzaný hustým čiernym dymom a môže trvať niekoľko hodín, než sa zmení na veľký požiar.

Upozornenie:

Ak u vás prebiehajú stavebné práce, pri ktorých sa práši, mali by ste detektor dymu vybrať z montážneho krytu, aby nedošlo k znečisteniu. Ak to nie je z nejakého dôvodu možné, je potrebné otvory detektora prekryť po dobu práce napr. igelitovým vreckom. Prekrytý detektor nezistí dym, takže ho každý deň po skončení prác odkryte.



Technické informácie

Typ senzoru: foto-elektronický článok

V súlade s normou EN 14604:2005 + AC:2008

Životnosť zariadenia: 10 rokov

Pracovná teplota a vlhkosť: 0 °C až +40 °C,
5 % až 95 % (bez kondenzácie)

Akustická signalizácia: > 85 dB na vzdialenosť
3 m

Napájanie: 2× 1,5 V AA batéria

Spotreba: < 8 µA standby režim, < 60 mA režim
alarmu

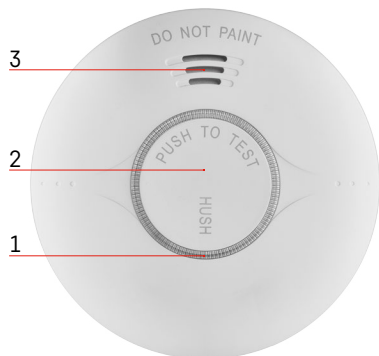
Wifi/Bluetooth frekvencia: 2,4 GHz, 25 mW
e.i.r.p. max.

Citlivosť detekcie dymu: 0,10 až 0,16 dB/m

Rozmery: 38 × 120 mm

Hmotnosť: 124 g





Popis detektoru

- 1 – LED dióda
- 2 – hlavné tlačidlo
- 3 – hlasná siréna



Inštalácia

Inštaláciu musí vykonávať kompetentná osoba.

Osoba vykonávajúca montáž je zodpovedná za inštaláciu produktu v súlade s platnými predpismi.

V prípade pochybností sa s inštaláciou obráťte na kvalifikovaných profesionálov.

Detektor nie je určený pre použitie v obytných karavanoch.

Detektor dymu by mal byť ideálne nainštalovaný vo všetkých miestnostiach domu, okrem kuchýň, kúpeľní a garáží.

V každom poschodí domu, vrátane schodiska, by mal byť umiestnený minimálne jeden detektor dymu.

Detektor dymu by mal byť umiestnený na mieste, kde ho budete počuť aj v spánku, napríklad na chodbe pred spálňou.

Inštalujte detektor na strop v každej spálni a na chodbe pred spálňou.

Ak je chodba dlhšia než 9 m, inštalujte detektor na oboch koncoch.

Ak máte poschodový dom, nainštalujte detektory rovnakým spôsobom v každom poschodí.

Budete tak chránení aj pred dymom, ktorý stúpa po schodoch nahor zo spodného poschodia.

V pivnici inštalujte detektor na strop v dolnej časti schodiska.

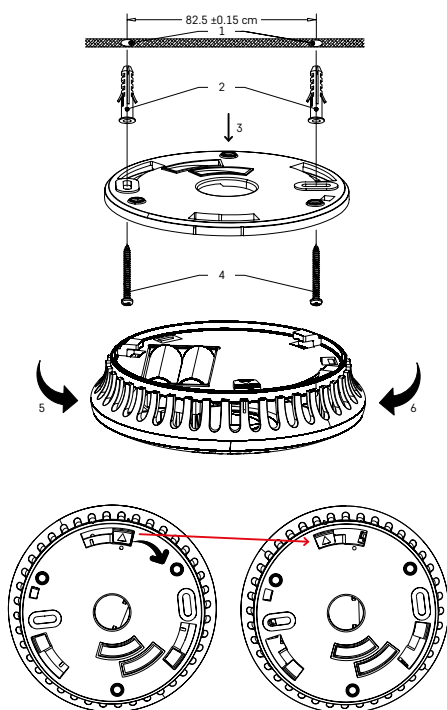
Detektor dymu neinštalujte do kúpeľní ani do kuchýň, vodná para a para z pokrmov totiž môže spúšťať falošné poplachy.

V garáži by zase mohol reagovať na výfukové plyny z vášho vozidla.

Ventilačné otvory výstražného zariadenia nesmú byť zakryté.

Nestriekajte aerosolové prípravky v blízkosti a na výstražné zariadenie.

Výstražné zariadenie sa nesmie farbiť.



Inštalácia zariadenia na stenu

Vyvrátajte dva otvory (\varnothing 5 mm) do steny (1), vzdialenosť otvorov medzi sebou by mala byť 82 mm. Do otvorov zasuňte priložené hmoždinky (2), priložte montážny kryt (3) a pomocou vrutov (4) ho pripevnite na stenu. Vložte do detektora batérie a vyskúšajte jeho funkčnosť, viď Testovací režim. Ak je detektor funkčný, nasadte zadnú stranu detektora na montážny kryt do dvoch fixačných výstupkov a otočte (5, 6).

Poznámka:

Národné predpisy sa vo vzťahu k počtu a umiestneniu dymových hlásičov rôznia.

V prípade pochybností sa obráťte napríklad na hasičský záchraný zbor v danej krajine.

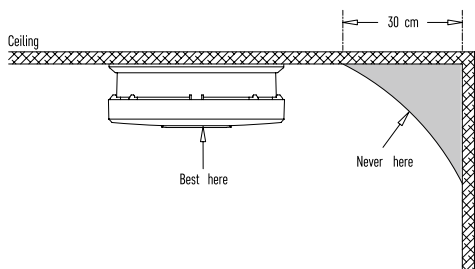


Diagram 1

Nákres vhodného umiestnenia detektora

Ceiling – strop

Best here – najvhodnejšie umiestnenie

Never here – nikdy neumiestňovať

Not in this area – tu neinštalujte

Anywhere in this area – inštalujte kdekoľvek v tomto priestore

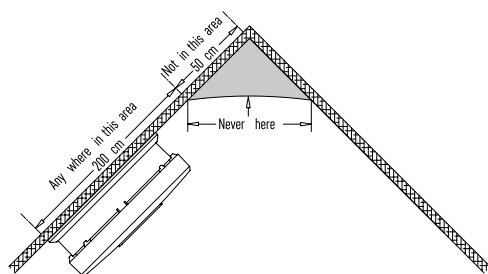


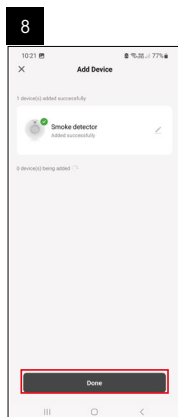
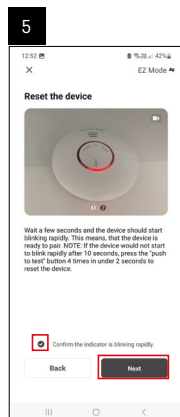
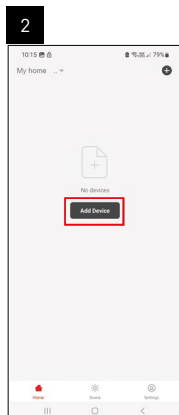
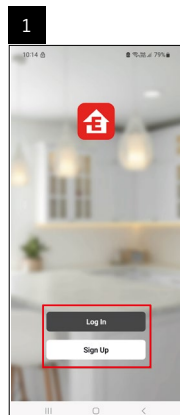
Diagram 2

Mobilná aplikácia

Detektor môžete ovládať pomocou mobilnej aplikácie pre iOS alebo Android. Stiahnite si aplikáciu „EMOS GoSmart“ pre svoje zariadenie.



Kliknite na tlačidlo **Prihlásiť sa**, pokiaľ už aplikáciu používate. Inak kliknite na tlačidlo **Zaregistruj sa** a dokončíte registráciu.



Spárovanie detektoru s aplikáciou

Vložte do detektoru batérie, do 10 sekúnd sa automaticky aktivuje párovací režim, ktorý trvá 4 minúty.

Začne blikať červená LED na prednej strane detektora.

V mobilnom zariadení aktivujte pripojenie Bluetooth a GPS.

V aplikácii kliknite na **Pridať zariadenie**.

V ľavej časti kliknite na **GoSmart** zoznam a kliknite na ikonu P56500S.

Postupujte podľa pokynov v aplikácii a zadajte meno a heslo do 2,4 GHz wifi siete.

Do 2 minút dôjde k spárovaní s aplikáciou, červená LED prestane blikať.

Poznámka:

Ak sa nepodarí detektor spárovať, zopakujte celý postup znova.

5 GHz wifi sieť nie je podporovaná.

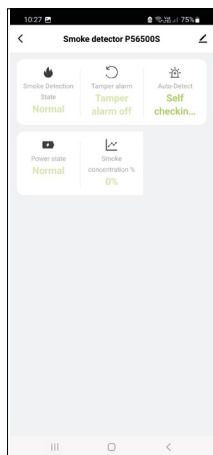
Ak je detektor už spárovaný s aplikáciou, nebude po opätovnom vybratí/vložení batérií aktivovaný párovací režim a je nutné ho nastaviť manuálne vid'. Manuálna aktivácia.

Manuálna aktivácia/deaktivácia párovacieho režimu

Stlačte 4× hlavné tlačidlo počas 2 sekúnd, dôjde k aktivácii párovacieho režimu na 4 minúty.

Ozve sa pípnutie, bude blikať červená LED.

Pre deaktiváciu párovacieho režimu stlačte 1× hlavné tlačidlo, LED prestane blikať.



Popis základného menu aplikácie

1. Stav detektora (normálny alebo režim alarmu)

- aplikácia zobrazí správu s upozornením v prípade alarmu

2. Upozornenie na demontáž podložky

- aplikácia zobrazí správu s upozornením v prípade demontáže detektora z podložky

3. Upozornenie na auto test

- aplikácia zobrazí správu s upozornením, v prípade že dôjde k testu funkčnosti detektora

4. Stav batérií

- aplikácia zobrazí správu s upozornením na vybité batérie s napätím < 2,6 V

5. Detekované množstvo dymu v %

- aplikácia zobrazí správu s upozornením na množstvom kouře
0 %/25 %/50 %/75 %/100 %/125 %/150 %/175 %/200 %/225 %/250 %/255 %
Pri množstve > 100 % bude aktivovaný režim alarmu



Uvedenie do prevádzky

Vložte batérie (2× 1,5 V AA) do batériového priestoru na zadnej strane zariadenia.

Používajte iba 1,5V alkalické batérie.

Nikdy nepoužívajte 1,2V nabíjacie batérie z dôvodu nižšieho napätia, zariadenie nebude funkčné.

Pri vložení batérií dajte pozor na spôsob vloženia a správnu polaritu batérie!

Ak batérie nie sú vložené alebo sú vložené nesprávne/neúplne nie je možné nasadiť montážnu podložku!

Po vložení batérií začne do 10 sekúnd na prednej strane detektora blikať červená LED – automaticky sa aktivuje párovací režim, dokončíte párovanie mobilnej aplikácie.

Po spárovaní s aplikáciou je potrebné vykonať test pomocou hlavného tlačidla.

Stlačte dlho hlavné tlačidlo, musia sa ozvať 3× krátke pípnutia s pauzou 1,5 sekúnd opakovane počas podržania tlačidla.

To znamená, že je detektor funkčný.

Prevádzkový stav detektora je signalizovaný: 1× bliknutie LED každých 48 sekúnd.

Ak po stlačení testovacieho tlačidla nezaznie žiadne pípnutie, pravdepodobne pôjde o závalu a je potrebné sa obrátiť na servis alebo je vybitá batéria.

TESTOVACÍ REŽIM

V prípade potreby alebo pri každej výmene batérií môžete skontrolovať funkčnosť detektora.

Stlačte dlho hlavné tlačidlo cca na 5 sekúnd, detektor bude pípať 3× za sebou (potom bude nasledovať pauza 1,5 sekundy) a bude blikať červená LED.

Pokiaľ nebude detektor vydávať akustický signál, skontrolujte funkčnosť batérie a spôsob montáže.

Testovací režim vykonávajte 1× týždenne, aby ste sa uistili, že je alarm funkčný.

Poznámka:

Akustický a optický signál pri testovaní slúži iba ako informácia, že je detektor funkčný.

Neznamená to, že bola zistená prítomnosť dymu.

CHYBOVÝ STAV

Ak je detektor v chybovom stave, nie je funkčný.

Chybový stav je indikovaný každých 48 sekúnd 1× pípnutím.

Ihneď vymeňte batériu a skontrolujte, či nie je detektor poškodený, vyčistite otvory detektora napr. vysávačom.

Vykonajte test funkčnosti.

Ak aj po výmene batérie bude hlásený chybový stav, obráťte sa na servisné stredisko.

VYBITÉ BATÉRIE

Vybité batérie v alarme sú indikované súčasným 1× pípnutím/1× bliknutím červenej LED každých 48 sekúnd minimálne 30 dní než sa vybijú. Ihneď ich vymeňte. Používajte len alkalické batérie, nepoužívajte nabíjacie batérie.

Vykonajte test funkčnosti.

Doporučujeme meniť batérie 1× ročne z preventívnych dôvodov.

KONIEC ŽIVOTNOSTI DETEKTORU

Životnosť detektora je 10 rokov od výroby.

Po uplynutí tejto doby nesmie byť používaný a je nutné ho nahradiť novým zariadením.

Dátum nahradenia detektora je uvedený na štítku na zadnej strane pri texte „Zariadenie nahradiť“.

Ak používate viac detektorov, nezabudnite pri všetkých skontrolovať dátum nahradenia za nový!

UPOZORNENIE NA ALARM

V prípade zistenia dymu začne detektor vydávať akustický/optický signál.

Detektor začne súčasne nepretržite pípať (opakovaně 3× pípnutie – pauza) a súčasne bude blikať červená LED.

Alarm bude aktívny do doby než dôjde k vyčisteniu vzduchu.

Pri zistení alarmu okamžite evakuujte budovu a uistite sa, že všetky osoby opustili budovu.

Nezastavujte sa, aby ste zavolali o pomoc alebo pozbierali svoje veci.

Kontaktujte príslušnú zložku integrovaného záchranného systému.

Počkajte, kým sa nevyčistí vzduch.

Neodstraňujte batériu, aby ste prerušili mód alarmu – detektor nebude funkčný!

MANUÁLNE STLMENIE ALARMU

Akustický signál alarmu je možné dočasne stíšiť.

Stlačte hlavné tlačidlo, akustický signál sa stlmí po dobu 8 minút.

Stlmenie bude signalizované 1× bliknutím červenej LED každých 8 sekúnd.

Funkciu stlmenia použite iba v prípade, že se jedná o falošný poplach spôsobený napríklad parami, výparmi z varenia alebo spálenou potravinou. Počkajte, kým sa nevyčistí vzduch.

Neodstraňujte batériu, aby ste prerušili mód alarmu – detektor nebude funkčný!

Prehľad možných chybových stavov detektoru

Stav	Riešenie
Testovací režim nefunguje	1. Skontrolujte správne pripojenie batérie. 2. Vyčistite detektor. 3. Ak sa závada opakuje, zariadenie reklamujte.
Indikácia alarmu súčasným 1× pípnutím/1× bliknutím červené LED každých 48 sekun	Batérie sú vybité, vymeňte ich.
Každých 48 sekúnd sa ozve pípnutie alarmu (detektor je v chybovom režime).	1. Vyčistite detektor. 2. Zariadenie reklamujte alebo vymeňte za nové.
Zariadenie vydáva náhodne iný zvuk upozornenia než obvykle.	1. Vyčistite detektor a vykonajte test. 2. Premiestnite detektor. 3. Zariadenie reklamujte alebo vymeňte za nové.



Starostlivosť a údržba

Výrobok je navrhnutý tak, aby pri vhodnom zaobchádzaní spoľahlivo slúžil mnoho rokov. Tu je niekoľko rád pre správnu obsluhu:

- Skôr ako začnete s výrobkom pracovať, pozorne si prečítajte užívateľský manuál.
- Výrobok je nutné po 10 rokoch nahradiť novým, vid' dátum výmeny na zadnej strane.
- Výrobok pravidelne čistite – minimálne 1x za mesiac. Vysávačom opatrne vysajte prípadný prach a špinu z ventilačných otvorov výrobku.
- Výrobok sa nesmie farbiť.
- Nevystavujte výrobok priamemu slnečnému svetlu, extrémnemu chladu a vlhku a náhlym zmenám teploty. Znížilo by to presnosť snímania.
- Neumiestňujte výrobok do miest náchylných k vibráciám a otrasom – môžu spôsobiť jeho poškodenie.
- Nevystavujte výrobok nadmernému tlaku, nárazom, prachu, vysokej teplote alebo vlhkosti – môžu spôsobiť poruchu funkčnosti výrobku, kratšiu energetickú výdrž, poškodenie batérií a deformáciu plastových častí.
- Nevystavujte výrobok dažďu ani vlhku, kvapkajúcej a striekajúcej vode.
- Neumiestňujte na výrobok žiadne zdroje otvoreného ohňa, napr. zapálenú sviečku apod.
- Neumiestňujte výrobok na miesta, kde nie je zaistené dostatočné prúdenie vzduchu.
- Nevsúvajte do vetracích otvorov výrobku žiadne predmety, výrobok nezakrývajte.
- Nezasahujte do vnútorných elektrických obvodov výrobku – môžete ho poškodiť a automaticky tým ukončiť platnosť záruky. Výrobok by mal opravovať len kvalifikovaný odborník.
- K čisteniu používajte mierne navlhčenú jemnú utierku. Nepoužívajte rozpúšťadlá ani čistiace prípravky – mohli by poškriabať plastové časti a narušiť elektrické obvody.
- Výrobok neponárajte do vody ani iných kvapalín.
- Pri poškodení alebo vade výrobku nevykonávajte žiadne opravy sami. Odovzdajte ho k oprave do predajne, kde ste ho zakúpili.
- Tento prístroj nie je určený na používanie osobami (vrátane detí), ktorým fyzická, zmyslová alebo mentálna neschopnosť či nedostatok skúseností a znalostí zabraňuje v bezpečnom používaní prístroja, ak na ne nebude dohliadané, alebo ak neboli inštruované ohľadom použitia tohto prístroja osobou zodpovednou za ich bezpečnosť. Je nutný dohľad nad deťmi, aby sa zaistilo, že sa nebudú s prístrojom hrať.

Servisné stredisko:

EMOS spol. s r.o.
Lipnická 2844
Přerov
750 02

Závod:

Zhejiang Jiaboer Electronic Technology Co., Ltd
NO.606 South Daqiao Road, Dayuan Town,
Fuyang District, Hangzhou City, Zhejiang Province,
China.

Na výrobek bylo vydáno prohlášení o shodě.

Manuál naleznete na stránkách: <http://www.emos.eu/download>.

EMOS spol. s r. o. týmto vyhlasuje, že rádiové zariadenie typu TSS380C-HW je v súlade so smernicou 2014/53/EÚ. Úplné EÚ vyhlásenie o zhode je k dispozícii na tejto internetovej adrese: <http://www.emos.eu/download>.

